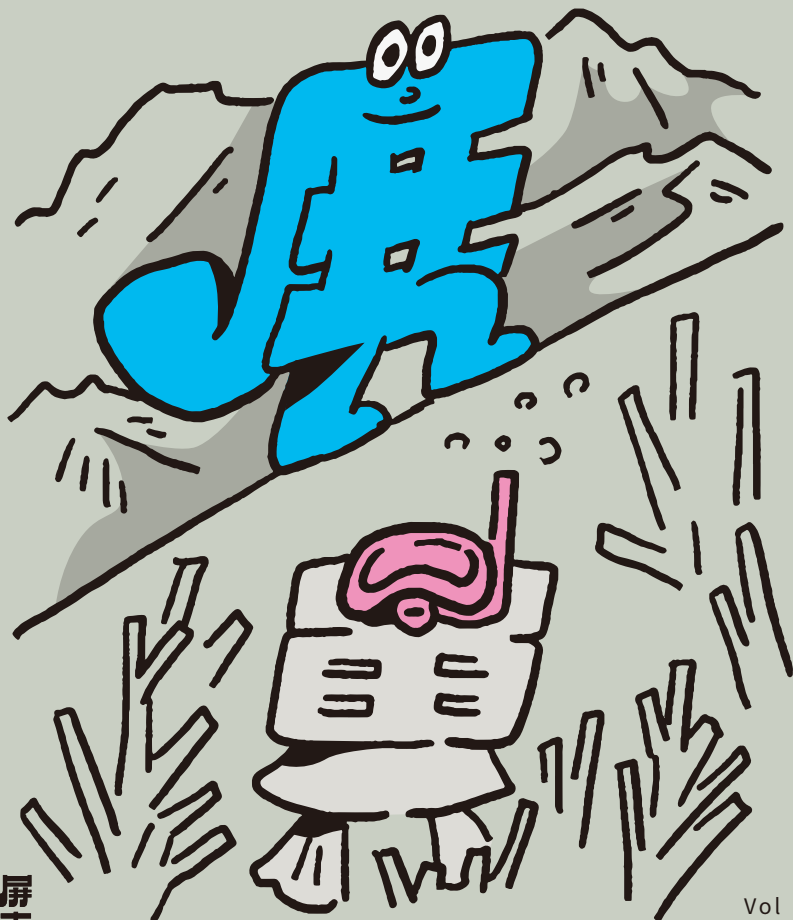


# Pingtung

TRAVEL GUIDE 2022



屏東旅行

산과 바다는 나의 무대

가장 핫한 수상 레저, 가장 편안한 하이킹

Vol

3

5개의 여행 테마

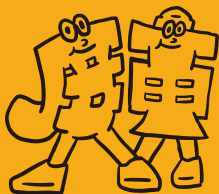
36개의 여행 코스

다양한 핑둥의 모습들



핑둥에 왔으면, 작은 마을을 거닐고, 맛있는 먹거리를 찾아다니며 좋은 기억들을 남길 수 있겠죠. 아니면 산과 바다에 몸을 던지고, 대지의 자유분방함에 몸을 내맡길 수도 있습니다. 도시의 여러 명절이나 사찰의 행사를 참여하여 그곳의 문화에 심취하는 여행은 어떤가요. 홀로, 혹은 가족이나 친구들과 함께 핑둥식 모험을 즐겨보시는 것을 추천합니다.

핑둥은 여행을 갈망하는 모든 여행자들을 환영합니다. 저희가 준비한 5가지의 테마 ‘마을 구석구석 탐방하기’, ‘아이들의 놀이동산’, ‘산과 바다는 나의 무대’, ‘문화 저장 창고’, ‘신과 함께하는 축제’를 통해 더욱 멋진 여행을 할 수 있을 것입니다. 당신을 핑둥의 여러 매력 속으로 안내하고, 아름다운 경관이 기다리는 곳으로 도해드리겠습니다. 저희의 도움과 함께 보다 더 멋진 여러분의 여정을 완성하시길 바랍니다.



## Pingtung

TRAVEL  
GUIDE  
Vol.

3

### 산과 바다는 나의 무대

가장 핫한 수상 레저, 가장 편안한 하이킹

산과 바다를 논하는데 핑둥을 뺄 수 있을까? 가장 핫한 수상 레저부터 가장 멋진 산속 하이킹까지... 바다를 사랑하는 사람과 산을 사랑하는 사람, 모두 핑둥으로 모여라! 물이든 흙이든 발로 밟아도 좋고, 미끄럼을 타도 좋고, 썰매를 타도 좋다. 핑둥에서는 무엇이든 해도 좋다!





# CONTENTS

PINGTUNG TRAVEL GUIDE Vol.03



형춘진 / 만저우항 / 처청항 / 류추항 / 스프항 / 마자항 / 무단항 / 춘르항 / 가오수항 / 타이우항 / 동강진 / 네이푸항 / 팡랴오항 / 주루항 / 완단항 / 린뤄항 / 핑둥시

ROUTE  
**01**



형춘진, 만저우항  
자신의 한계에 도전하라

**06**



ROUTE  
**02**



형춘진  
난만의 파도 즐기

**08**



ROUTE  
**03**



처청항, 형춘진  
노를 저으며 즐기는 반도

**10**

4



ROUTE  
**04**



류추항  
류추의 산과 바다 탐험하기

**12**



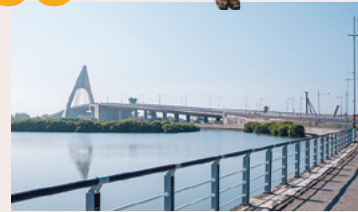
ROUTE  
**05**



스프항, 마자항, 무단항, 처청항, 춘르항, 가오수항, 타이우항  
하늘까지 걸어서

**14**

ROUTE  
**06**

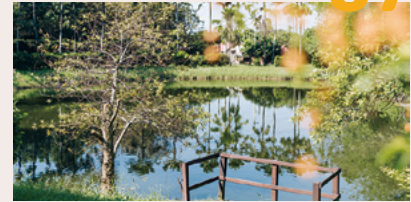


동강진, 팡랴오항, 네이푸항  
자전거로 즐기는 산과 바다

**16**



ROUTE  
**07**



주루항, 타이우항, 완단항, 린뤄항, 핑둥시  
자전거와 함께 배우는 지식

**18**



5

# 자신의 한계에 도전하라

# 핑둥해안절벽 # 수상운동 # 국제대회

핑둥의 해안에는 스팟이 수도 없이 많을 뿐 아니라, 수상 레저를 즐기기에 위한 조건도 완벽하다. 서핑과 패들 보트, 카누, 요트 할 것 없이 핫하다 핫한 모든 수상 레저는 다 즐길 수 있다. 심지어 매년 열리는 국제 서핑 대회와 따평만 요트 페스티벌까지 있어 전 세계의 실력자들이 이곳으로 모이고 있다.



## 1 \국제 서핑 핫 스팟 /

서핑

● 난만 휴양지 (南灣遊憩區), 짜아라수이 풍경구 (佳樂水風景區) (부록 참고)

핑둥은 타이완에서 가장 좋은 서핑 포인트이다. 난만 또는 짜아라수이는 4 계절 모두 다른 파도가 치지만, 전부 서핑하기에는 최고의 파도가 친다. 심지어 매년 10 월 짜아라수이에서는 전 세계 서핑 고수들이 한자리에 모이고, 최근 서핑계의 뜨거운 감자인 국제 서핑 대회가 열리기도 한다.

# SURFING



## 2 \바다 위에 서서 보는 풍경 /

SUP( 패들 보트 )

● 호우만 모래사장 (後灣沙灘), 샤오류추 (小琉球) (부록 참고)

SUP은 Stand Up Paddle 의 약어로 흔히 패들 보트라고 부른다. 서핑과 보트를 결합한 스포츠로 주로 호수나 잔잔한 바닷가에서 즐기며, 입문 난이도가 낮은 편이다. 핑둥의 호우만과 샤오빠리다오옌 (소파리도암)은 고요한 바다와 아름다운 모래사장, 깨끗한 물을 자랑하니, 마치 천연 수영장에 온 것 같은 느낌이 들 것이다. SUP을 하면 그 아름다운 풍경은 새로운 각도에서 볼 수 있게 될 것이다.

## 3 \요즘 가장 핫한 수상 레저 /

카누

● 호우만 모래사장 (後灣沙灘), 샤오류추 (小琉球) (부록 참고)

카누는 핑둥의 여러 바다에서 모두 인기있으나, 호우만과 샤오류추의 파도가 잔잔하고, 연안의 경치가 아름다워, 카누를 타기에 특히나 적합하다. 일출 또는 일몰 시기에 노를 저어 바다로 나가면, 특히나 깨끗한 바닷물 덕에 그 아래 암초와 해양 생물을 볼 수 있다. 아마도 이런 멋진 풍경은 평생 잊을 수 없을 것이다.

# KAYAK



사진출처 : 호우만 지역 발전 협회

## 4 \고수는 따평만에서 만나는 법! /

요트

● 호우피 호수 (後壁湖), 따평만 (大鵬灣) (부록 참고)



사진출처 : 따평만 요트 정박장

핑둥에서 요트를 체험해보고 싶다면, 따평만과 호우피 호수를 추천한다. 부둣가로 가면 이런 서비스를 제공하는 업체도 쉽게 찾아볼 수 있다. 매년 봄 따평만에서는 요트 페스티벌이 열리는데, 셀 수 없이 많은 요트가 출항하는 모습은 어딘가 묘하게 감동적이다.



# SAILBOAT



사진출처 : 따평만 요트 정박장



# 난만의 파도 즐기기

# 서핑천국 # 관산일몰 # 마오비터우 \_ 바위

난만은 컨딩에서 인기가 많은 지역 중 하나다. 따뜻한 바다가 하루 종일 영업을 하니 서퍼들에게 이보다 좋은 포인트는 없고, 그들은 이곳에서 바다와 함께 어우러지는 쾌감을 느낀다. 관산에서 즐기는 일몰과 바오비터우의 바위등의 비경도 함께 있으니 많은 여행객들이 왜 이곳을 찾는지 이유를 알 수 있다.



## 5 \ 컨딩에서 가장 사랑받는 모래사장 /

### 난만

- 핑둥현 형춘진 난만리 난만로 223 호
- 연중무휴 온종일

난만은 컨딩에서 가장 사랑받는 모래 사장으로, 사계절 내내 많은 여행객들이 이곳에서 힐링하고 돌아가곤 한다. 또한 서핑을 즐기기에 좋은 곳인데, 완만한 파도는 초보자들도 즐기기에 적합한 난이도를 제공한다. 하지만 여름이 되면 태풍이 들이 닥치는데, 이때만큼은 초보자가 아닌 서핑 고수들이 이곳을 더 즐겨 찾는다.



## 6 \ 복합항구에서 탐색하는 바다

### 호우피 호수

- 핑둥현 형춘진 따광리 따광로 79 의 43 호
- 연중무휴 온종일

호우피 호수는 형춘 최대의 항구로, 어선 항구와 요트 항구가 함께 있어, 다른 항구와는 다른 풍경을 가지고 있다. 호우피 호수의 요트 및 보트 클럽에 들어가면, 요트와 모터보트, 유람선 중 선택하여 더 먼 바다로 나갈 수 있다. 이 외에도 스노클링과 패러세일링의 방식으로 바다를 즐길 수 있다.

## 7 \ 형춘의 팔경, 최고의 석양 /

### 관산 석조

- 핑둥현 형춘진 뱅랑로 9-8 호
- 13:30-17:30, 주말 10:00-17:30

형춘 반도의 관산에서 끝없이 펼쳐진 바다를 보자니 어째서인지 취하는 느낌도 든다. 아주 오래전부터 관산의 석조는 형춘의 팔경이라는 찬사가 있었는데, 이러한 곳이 CNN 세계 12대 석양으로 소개된 후, 이곳의 명성이 더 높아져, 더 많은 사람들이 몰려들기 시작했다.



## 8 \ 타이완에서 제일 귀여운 해각 /

### 마오비터우 공원

- 핑둥현 형춘진 웨이첸리 싸첸로 100 호
- 08:00-17:00

이건 바다 위에 빵을 굽고 있는 고양이가 아닐까? 이보다 더 귀여운 해각이 있을까? 마오비터우 공원의 해안 하이킹 코스를 걷다 보면, 구불구불한 해안은 명필의 글씨체만 같다. 또 포트홀이나 해식 골짜기 등의 지질 경관은 이곳의 멋짐에 멋짐을 또 더 해준다.



# 노를 저으며 즐기는 반도

# 개성넘치는 \_만 # 바다탐험

각자의 개성이 넘치는 만은 서로 다른 수상 레저 이벤트를 제공한다. 직접 물 속으로 들어가 바다를 탐험할 수도 있고, 유람선을 타고 저 먼 바다로 나갈 수도 있다. 아니면 나의 힘으로 SUP를 즐기거나 카누를 즐길 수도 있다. 이렇게 다양한 방식으로 바다를 만끽해보자.

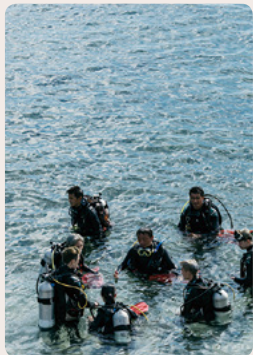


9 \ 1대 1 잠수 입문지 /

## 만리동

- 평동현 형춘진 완리로 14-3 호
- 0912-701-987(만리동 스노클링 센터) ● 08:30-17:00

만리동은 약 1km 에 달하는 해안으로, 그 안에 풍부한 해저 세계의 모습을 담고 있어, 칸딘 국가 공원 중에서도 가장 인기있는 스노클링 지역이다. 이곳에서 운영하는 만리동 스노클링 센터는 난이도별로 체험을 할 수 있어, 입문자도 1:1 로 바다를 즐겨볼 수 있다.



10 \ 환경 보호와 아름다운 해안을 한 번에 /

## 호우만

- 평동현 처청항 호우만으로 126-12 호
- 0975-726-178( 호우만 지역 생태 여행 )

호우만은 깊이 들여다 보이는 맑은 바닷물과 백사장을 겸비한 지역으로, 잔잔한 바다 덕에 종종 유리 바다와 같은 절경을 볼 수 있다. 지역 주민들은 이 절경을 소중히 여겨, 환경보호를 겸비한 여행 사업을 추진하고 있어, 퀘이산 산행, 갯벌 가이드, 두부 만들기 체험 등 다양한 체험 활동을 제공하고, SUP 와 카누도 즐길 수 있다.



11 \ 해저 생태를 살펴보는 다양한 방법 /

## 홍차이킹

- 평동현 형춘진 산 하이리 홍차이로 12-2 호
- 08-886-9697( 돌고래 해저 관광 반잠수정 ) ● 08:30-16:50

형춘 서쪽 지역의 보호로 홍차이킹 항구의 해역은 잔잔하다. 게다가 바닷속 생태계도 다양하니 자연스럽게 잠수를 즐기기에 좋은 장소가 되었다. 만약 입은 옷 그대로 바닷속으로 들어가고 싶다면, 이곳만의 특별한 반잠수정이나 유리배를 이용하면 된다. 배에서 유리 밖으로 보이는 해저 풍경을 감상하면 마치 진짜 잠수를 하는 듯한 기분이 든다.



12 \ 인기 폭발 백사장에서 즐기는 석양 /

## 바이샤만

- 평동현 형춘진 바이샤로 8 호
- 08-886-1321( 컨딩 국가 공원 관리소 ) ● 연중무휴



관산에서 저 멀리 바라보는 짙푸른 바다에 하얀 초승달이 비치고, 조개 껍질이 잔뜩 깔린 백사장은 햇빛을 받으면 유독 반짝거린다. 바이샤만은 컨딩에서 높은 인기를 자랑하는 곳이다. 영화 <하이자오 7 번지 > 로 유명세는 더욱 강해졌고, 아름다운 석양을 감상하기 위해 몰려드는 사람은 날로 많아지고 있다.



# 류추의 산과 바다 탐험하기

# 열대나무숲 # 신비한 \_ 암초군 # 꽃사슴생태공원

바닷속에서 수면 위로 올라온 산호초는 수억만년의 침식 끝에 아름다운 류추가 되었다. 세상과 단절된 듯한 이 작은 섬에는 아름다운 해안선과 신비한 열대 식물 숲, 누가 만들었는지 모를 암초대, 그리고 꽃사슴이 살고 있는 공원도 있다. 이 외에도 아직 들려줄 이야기가 많이 있으니, 꼭 잊지 말고 들려주길 바란다.



13 \자연이 만들어 낸 예술품 /

### 화핑암

- 평동현 류추항 화핑암
- 08-861-4615( 류추 여행 센터 ) ● 영업시간 :연중무휴 24 시간

배를 타로 류추에 도착하면 이상한 모양의 화핑암을 볼 수 있다. 머리 부분은 크고, 몸은 작고, 심지어 암석 위에는 야생 꽃이 자라나 마치 자연이 만든 예술 작품을 보는 기분이 들어 류추의 손님을 맞이하는 랜드마크가 되었다. 화핑암 옆에 주변 산호초가 형성되고 있는데, 이는 지각변동이 일어나고 있다는 증거이다.



14 \다양한 모양의 암석이 한 곳에! /

### 허우쓰촨자오

- 평동현 류추항 허우쓰촨자오
- 08-861-4615( 류추 여행 센터 ) ● 영업 시간 : 연중무휴 24 시간

따푸항구와 하이즈커우 사이에 길게 늘어진 암석은 바닷물의 침식 작용으로 다양한 형태로 변화하고 있다. 마치 인디언이 우관을 쓴 듯한 얼굴처럼 보이는 ‘홍번석’, 관음이 깊은 생각에 빠진 것처럼 보이는 ‘관음석’, 발레복 같은 ‘거초’ 까지. 그 외에도 오래전 생긴 산호의 포트홀은 소금독과 같은 기능을 해, 현지 주민들에게는 천연 소금 창고와도 같다.

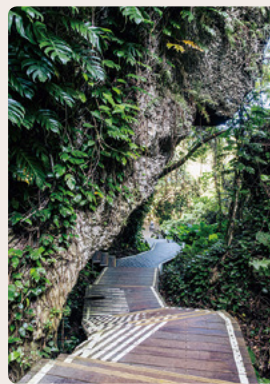


15 \열대 식물이 널린 자연 갤러리 /

### 산쥬거오 생태 하이킹 코스

- 평동현 류추항 한다오공로 60 호
- 07:00-18:00(4-10 월 )/07:30-17:00(11-3 월 )

산쥬거오 생태 하이킹 코스는 바다 절벽을 따라 이어져 있다. 그 절벽에 보면 산호나 조개의 흔적이 있는 걸 봐서는 예전에는 그곳이 바다였다는 것을 알 수 있다. 또 산 속에는 다양한 열대 식물들이 자라서, 높고 높은 산호초 석회암 식근의 생태 거리를 조성하고 있다. 만약 그곳에서 현지인을 마주친다면, 산쥬거오라는 그 이름으로 말을 걸어보아라. 재미있는 이야기를 들을 수 있을 것이다.



16 \류추에는 꽃사슴도 있어요! /

### 루린 사슴 농원

- 평동현 류추항 푸싱로 2 의 70 호 ● 08-861-1551 ● 09:00-17:00

류추에 와서 바다 거북만 보고 돌아가는 건 아닌지 잘 생각해봐야 한다. 새로 조성된 루린 사슴 농원은 사슴을 테마로 한 곳으로 다양한 종의 사슴을 볼 수 있다. 전문 가이드와 함께 먹이 주기 체험도 할 수 있고, 사슴의 종마다 다른 특성도 공부하고 동물을 사랑 하는 법을 교육시키고 있다.





# 하늘까지 걸어서

# 등산객환영 # 산속의비경

핑둥 북쪽의 웨이라오산부터 국경 남쪽의 컨딩에 이르기까지 죽기 전에 꼭 걸어야 할 10 개의 아름다운 하이킹 코스가 있다. 가벼운 산책부터 상급자용 코스까지... 그리고 해안부터 높은 산까지... 핑둥의 인문과 자연 그리고 역사를 모두 이 광활한 풍경에 함축해보았다.



17 \ 아이의 교육은 여기서부터! /

## 아이와 함께 소풍을

● 추천 장소: 상류 국가 산림 하이킹 구역 (雙流國家森林遊樂區步道群), 랑산 폭포 산책로 (涼山瀑布步道), 아랑타이 옛길 (阿塹臺古道), 웨이산 산책로 (龜山步道) (부록 참고)

핑둥의 10 개의 아름다운 하이킹 코스 중, 강을 따라 길을 걷는 '상류 국립 산림 휴양지'와 숲 속에 있는 '랑산 폭포 하이킹 코스', 원시 해안을 따라 걷는 '아랑이 고도' 그리고 해양 생물관 옆의 '웨이산 하이킹 코스'를 추천한다. 낮은 산의 해안을 따라 걷는 코스로 크게 어렵지 않아서 아이와 함께 하이킹을 즐기기에 좋은 곳이다.



18 \ 고도를 걸으며 역사를 배워보자 /

## 문화고도

● 친쉐잉 국가 산책로 (浸水營國家步道), 스먼산 산책로 (石門山步道) (부록 참고)

무단향의 쓰먼산에 위치한 하이킹 코스는 '타이완 출병 (목단산 사건)'의 발생지와 매우 가까워서 역사를 공부하기에도 매우 적합하다. 활엽수림을 걷는 '친쉐잉 고도'는 핑둥부터 타이둥을 가로질러서, 산맥을 가로지르는 고도 중 역사가 가장 오래된 고도이다. 이 고도에는 수많은 역사 유적이 발견되어서, 문화 유적 보호 구역으로 지정되기도 하였다.



19 \ 백악에 오르기 전, 연습은 필수! /

## 백악 연습 코스

● 추천 장소: 웨이라오산 등산로 (尾寮山登山步道), 리롱산 등산로 (里龍山步道) (부록 참고)



등산 난이도를 높이고 싶다면, 일명 '소백악'이라고 불리는 웨이라오산 등산 코스나 리롱산 코스가 진짜 백악에 오르기 전 연습하기에 적절하다. 웨이라오산은 싼띠먼과 마오린의 사이에 있는데, 코스 후반부에는 경사로의 줄을 잡고 올라가야 할 정도로 높은 체력 수준을 요구한다. 낭떠러지와 거대한 바위가 즐비한 이곳은 마치 거인의 세계 속으로 들어온 듯 아찔한 기분을 느끼게 한다.

20 \ 핑둥 평원의 어머니를 만나자 /

## 타이우산 하이킹 코스

● 추천 장소: 북 타이우산 등산로 (北大武山步道), 남 타이우산 등산로 (南大武山步道) (부록 참고)



북쪽의 타이우산 하이킹 코스는 등산 어귀부터 정상까지 약 9 킬로에 달하는 코스이며, 해발 약 155 미터에 달하여 난이도가 상당히 높다. 산 속에는 진귀하고 풍부한 생태 자원이 있어, 파이완 족은 이곳을 '환상의 아름다움'이라고 칭하기도 한다. 그리고 남쪽의 타이우산 하이킹 코스는 타이우산 자연 보호 구역으로 지정되어, 반드시 전문 인력과 동행을 해야만 갈 수 있다.



# 자전거로 즐기는 산과 바다

# 만을따라 \_ 여행하기 # 린벤강 \_ 여행 # 녹색탐험

완벽한 숲 파, 그리고 바다파 청년들을 위해 설계된 자전거 도로 시스템은 산과 바다 중 테마를 정하여 그 노선을 정할 수 있다. 만을 따라가는 여행, 린벤 강을 따라가는 여행, 그리고 산림의 녹색 숲을 따라가는 3 가지의 코스가 있다. 이런 코스를 따라가다 보면, 고적이나 작은 마을, 예술 단지 등의 생각지 못한 선물을 마주할 수도 있고, 끊임없이 펼쳐지는 산과 바다의 절경까지 생각하면 이보다 합리적인 여행 코스는 없을 것이다.



21 \ 바다와 하는 자전거 내기 /

## 따평만 자전거 코스

- 코스 시작점 - 평동현 등강진 평만 과학이대교
- 08-833-8100(따평만 국가 풍경구)

총 32km 에 달하는 따평만 자전거 코스는 마치 바다와 함께 달리는 듯한 기분을 느낄 수 있다. 치핑 습지에 가면 바다의 숲이라는 느낌이 들 정도로 여러 바다 식물을 볼 수도 있고, 뉘엿뉘엿 해가 지는 해구를 구경할 수도 있다. 칭저우 구역에서는 비치 발리볼 대회를 볼 수도 있고, 빈 만에서는 유람선을 타고 커차오 섬으로 넘어갈 수도 있다.



22 \ 총 길이 250km 이상, 바다의 풍경과 함께 달리기

## 핑둥 구역 돌레 기차길 코스

- 코스 시작점 - 평동현 팡랴오향 팡랴오촌 추원로 18 호

무지개 자전거 도로 시스템의 '보라색'은 섬 돌레를 따라 달리는 기차 노선의 핑둥 구역을 말한다. 긴 노선을 자랑하는 만큼 큰 다짐과 함께 도전을 해야 한다. 전체 길이는 250km 가 넘으며, 산과 바다를 모두 넘나든다. 하지만 이 과정에서 선법석과 어란비 등대, 룡판 공원 등 다양한 스팟을 방문할 수 있다. 과연 어떤 대단한 여정이 우리를 기다리고 있을까?



23 \ 작은 마을에서 하는 보물 찾기 /

## 항구변 자전거 도로

- 코스 시작점 - 평동현 등강진 따따로 169 호

'노란색' 자전거 코스는 남단의 린벤강을 넘어 린벤과 자동, 팡랴오 등의 지역을 방문하는 코스이다. 바닷바람을 맞으며 마주하는 이곳들의 경관은 아주 함축적인 아름다움을 뽐낸다. 작은 마을에 들러 그곳의 귀중한 문화 유산을 살펴보는 것도 좋은 여행 방법이다. 광차이 습지나 팡랴오 열차역에 들러 어촌 재생 사업과 예술 운동의 결실을 알아볼 수도 있다.



24 \ 가장 기본적인 탐험, 타이우산과 함께하다

## 산을 따라 달리는 자전거 도로

- 코스 시작점 - 평동현 네이푸향 청공로 251 호



가장 도전적인 코스로 인정받는 '초록색' 코스는 산을 따라 달리는 자전거 도로로, 길고 긴 타이우산을 따라 오수부터 마자향, 타이우향, 신피향 등을 거친다. 산 속 깊숙한 곳에 들어가면 량산 구역, 리나리 부락, 단린 다리 등의 풍경을 볼 수 있다. 그리고 힘들다고 포기하지 말고, 핑둥의 카페 거리도 둘러 커피 한 잔을 즐기는 시간을 갖길 바란다.



# 자전거와 함께 배우는 지식

# 느린 \_ 마을여행 # 자전거로보는 \_ 핑둥

자전거를 타고 여러 마을을 누비는 것은 핑둥을 알아보는 가장 좋은 방법이다. 새롭게 만들어진 ‘무지개 자전거 도로 시스템’은 색깔별로 7개의 자전거 도로 코스를 만들어 해안 또는 산의 비경을 안내하고, 당업 또는 어업의 고향을 방문하도록 한다. 자전거를 타고 핑둥을 방문하면, 핑둥의 과거를 알 수 있기도 하고, 또 오늘날의 아름다움도 볼 수 있다.



25 \ 타이완의 첫 자전거 고속도로 /

## 자전거 고속도로

● 코스 시작점 - 핑둥현 주루향 주루 교차로 호우항로

무지개 자전거 도로 시스템의 ‘빨간색’은 자전거 고속도로이다. 남 2 고가 아래의 도로를 이용하여 바람과 비를 피해 편하게 달릴 수 있는 노선이다. 이 코스는 네이푸의 류웨이 커치아 문화 구역이나 난꽃마도, 린뤄 습지 공원 등의 핑둥의 중요한 문화와 산업 구역을 지나친다. 이러한 코스라면 아이들과 함께 달려보는 건 어떨까?

26 \ 타이 슈가의 옛 철길을 따라 달리는 여행 /

## 타이 슈가 철도 자전거 코스

● 코스 시작점 - 핑둥현 타이우향 타이우촌 5 린 아푸루안로 1호 (타이우 초등학교 앞)



타이 슈가의 옛 철로를 다시 활성화하여 타이 슈가 자전거 도로 시스템을 만들었다. 총 길이는 30.61km로 그 노선 위에 멋진 스팟이 매우 많다. 만약 성당 여행을 즐기는 사람이라면 놓치지 말아야 할 완전성당과 파티마 성모당, 위한 성당 등이 있고, 그 외에도 여러 카페 거리나 어촌 습지 등의 테마로 여행을 할 수 있으니, 단순한 설장 제조업 문화 탐방 여행이 되지만은 않을 것이다.

27 \ 평야를 만끽하는 여행 /

## 형관 코스

● 코스 시작점 - 핑둥현 완단향 웨이룬로 / 핑둥현 린뤄향 린뤄 습지 공원



무지개 자전거 도로 시스템 중 ‘주황색’을 담당하는 코스는 형관 코스이다. 이 코스는 동서를 가로지르도록 설계되어 ‘린뤄 - 네이푸’와 ‘완단 - 차오저우’ 남북 두 노선으로 나뉘어진다. 두 노선 모두 평야를 달리며 사람과 문화, 지역, 산업, 풍경 등의 특색을 느끼고 깊게 배워볼 수 있는 코스이다.



28 \ 4개의 기차역을 지나며, 기차와 달리기 시합 /

## 자전거 철도

● 코스 시작점 - 핑둥시 즈어런리 공영로 62호 (핑둥 열차역)



무지개 자전거 도로 시스템 중 ‘남색’을 담당하는 건 자전거 철도이다. 기차역 사이 사이를 달리는 코스로, 핑둥시에서 린뤄, 주텐, 차오저우까지 달린다. 총 길이는 22.85km로 공공 예술과 커치아 문화를 느껴볼 수 있는 코스이다. 이 코스는 기차 철도를 따라 달리는 코스이다 보니, 중간중간 기차와 달리기 시합을 해보는 재미도 쏠쏠하다.









**ROUTE 1 자신의 한계에 도전하라**

**난만 휴양지 (南海遊憩區)**

주소 : 핑둥현 형춘진 난만리 난만로 223 호  
전화번호 : 08-8880850( 러취난만 유한공사 ), 08-8861321#236( 칸관 총처리 기관 )  
운영 시간 : 연중무휴

**짜이러수이 풍경구 (佳樂水風景區)**

주소 : 핑둥현 만저우항 만저우촌 중산로 43 호  
전화번호 : 08-880-1083( 만저우항 지역 사무소 )  
운영 시간 : 08:00-17:30

**호우만 모래사장 (後灣沙灘)**

주소 : 핑둥현 처청항 호우만으로 18 호  
운영 시간 : 연중무휴

**소파리도암 (小巴里島岩)**

주소 : 핑둥현 형춘진 따광로 79-66 호  
운영 시간 : 연중무휴

**샤오류추 (小琉球)**

주소 : 핑둥현 류추항  
전화번호 : 08-861-2501( 류추항 지역 사무소 )  
운영 시간 : 연중무휴

**따평만 (大鵬灣)**

주소 : 핑둥현 등강진 따탄로 169 호  
전화번호 : 08-833-8100  
운영 시간 : 연중무휴

**호우피 호수 (後壁湖)**

주소 : 핑둥현 형춘진 따광리 따광로 79 의 43 호  
전화번호 : 08-886-1321#232( 컨딩 국가 공원 )  
운영 시간 : 연중무휴

**ROUTE 2 난만의 파도 즐기**

**이아 요트 클럽 (伊亞帆船俱樂部)**

전화번호 : 0905-656-228  
주소 : 핑둥현 형춘진 형공로 21-3 호 (213 회관 )  
운영 시간 : 09:00-18:00

**ROUTE 5 하늘까지 걸어서**

**쌍류 국가 삼림 하이킹 구역 (雙流國家森林遊樂區步道群)**

주소 : 핑둥현 쓰즈항 단로 2 향 23 호  
전화번호 : 08-870-1393  
운영 시간 : 08:00-17:00

**량산 폭포 산책로 (涼山瀑布步道)**

주소 : 핑둥현 마자항 량산촌 14-20 호  
전화번호 : 08-799-1570, 08-799-3520  
운영 시간 : 08:00-17:00

**아랑타이 옛길 (阿塹臺古道)( 쉬하이 관음비 자연 보호 구역 )**

주소 : 핑둥현 무단항 쉬하이촌 쉬하이로 1 호 1( 쉬하이 안전 검사소 )  
전화번호 : 08-732-0415#3743, 3749  
운영 시간 : 07:30-14:30( 일부 경로는 입산 신청 필요 )

**웨이산 산책로 (龜山步道)**

주소 : 핑둥현 처청항 호우만으로  
전화번호 : 08-886-1321( 컨딩 국가 공원 관리처 )  
운영 시간 : 연중무휴

**침웨이 국가 산책로 (浸水營國家步道)**

주소 : 핑둥현 촌리항 따한숲길  
전화번호 : 08-788-2647  
운영 시간 : 입산 신청 필요

**스먼산 산책로 (石門山步道)**

주소 : 핑둥현 스먼 옛 전쟁터 옆  
전화번호 : 08-889-2031  
운영 시간 : 연중무휴

**웨이랴오산 등산로 (尾寮山登山步道)**

주소 : 핑둥현 가오수항 연산공로 1 단 51 의 1 호 ( 츠진바오궁 부근 )  
전화번호 : 08-788-2647( 핑둥 산림구역 관리처 )  
운영 시간 : 입산 신청 필요

**리롱산 등산로 (里龍山步道)**

주소 : 핑둥현 쓰즈항 평린촌 룡산로 평린 2 향 200 호 ( 리롱산 인문기념관 뒷쪽 )  
전화번호 : 08-788-2647( 핑둥 산림구역 관리처 )  
운영 시간 : 입산 신청 필요

**북 타이우산 등산로 (北大武山步道)**

주소 : 핑둥현 타이우항 타이우 초등학교 옆 왼쪽의 산업로로 진입 시 등산 가능  
전화번호 : 08-788-2647( 핑둥 산림구역 관리처 )  
운영 시간 : 연중무휴

**남 타이우산 등산로 (南大武山步道)( 타이우산 자연 보호 구역 )**

주소 : 핑둥현 타이우항 자명 검문소로 입산  
전화번호 : 08-788-2647( 핑둥 산림구역 관리처 )  
운영 시간 : 입산 신청 필요 , 가이드 동반 권장

**핑둥 여행 — Vol.3 산과 바다는 나의 무대**

제작 기관 핑둥현 정부

주소 핑둥시 쩌요우로 527 호

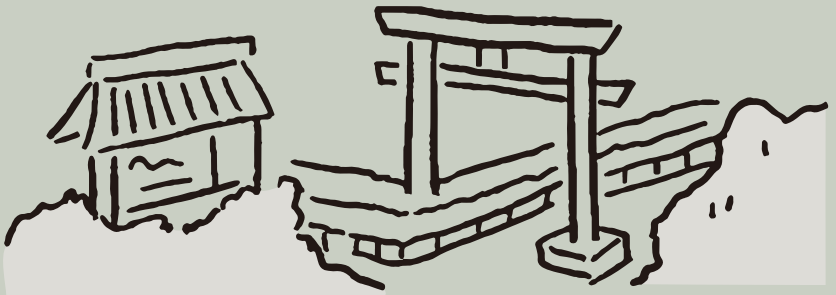
편집처 핑둥현 정부 교통 여행처

전화번호 08-732-0415

출간년도 2022 년 1 월







PINGTUNG  
TRAVEL  
GUIDE 2022

屏東縣政府  
觀光旅遊局

