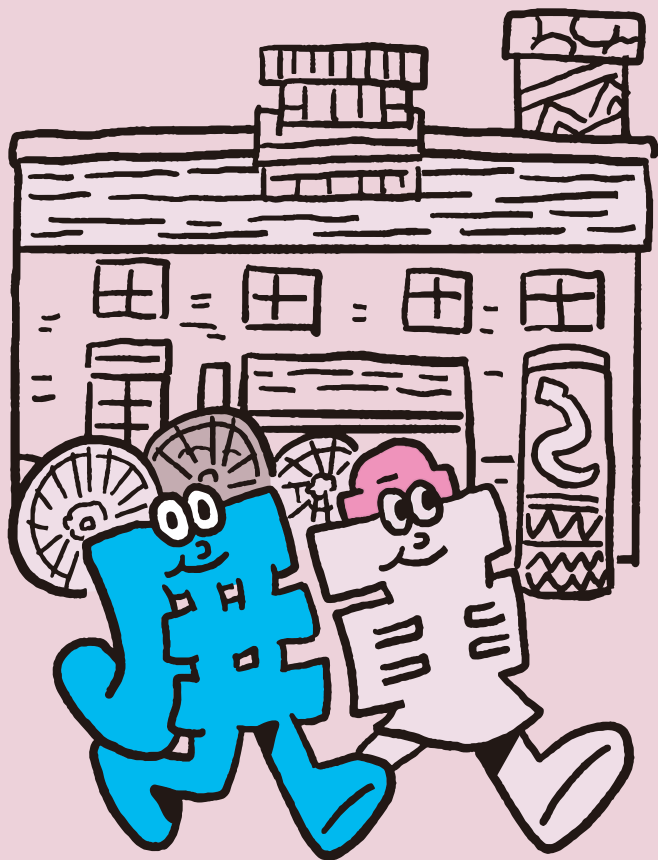


Pingtung

TRAVEL GUIDE 2022



屏東旅行

문화 저장 창고

문화 탐험가라면, 핑둥의 인문 역사 탐험은 필수

Vol

5

5개의 여행 테마

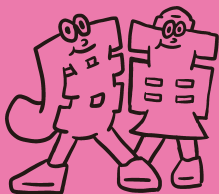
36개의 여행 코스

다양한 핑둥의 모습들



핑둥에 왔으면, 작은 마을을 거닐고, 맛있는 먹거리를 찾아다니며 좋은 기억들을 남길 수 있겠죠. 아니면 산과 바다에 몸을 던지고, 대지의 자유분방함에 몸을 내맡길 수도 있습니다. 도시의 여러 명절이나 사찰의 행사를 참여하여 그곳의 문화에 심취하는 여행은 어떤가요. 홀로, 혹은 가족이나 친구들과 함께 핑둥식 모험을 즐겨보시는 것을 추천합니다.

핑둥은 여행을 갈망하는 모든 여행자들을 환영합니다. 저희가 준비한 5가지의 테마 ‘마을 구석구석 탐방하기’, ‘아이들의 놀이동산’, ‘산과 바다는 나의 무대’, ‘문화 저장 창고’, ‘신과 함께하는 축제’를 통해 더욱 멋진 여행을 할 수 있을 것입니다. 당신을 핑둥의 여러 매력 속으로 안내하고, 아름다운 경관이 기다리는 곳으로 도해드리겠습니다. 저희의 도움과 함께 보다 더 멋진 여러분의 여정을 완성하시길 바랍니다.



Pingtung

TRAVEL
GUIDE
Vol.

5

문화 저장 창고

문화 탐험가라면, 핑둥의 인문 역사 탐험은 필수

민족학의 핑둥에 들어서면 산지와 평야에 따라 문화 배경이 너무나도 다른 걸 알 수 있다. 타이우산과 가까운 싼띠먼, 우타이, 마자는 원주민 마을의 생활 구역이고, 평원에 가까운 주톈, 네이푸 등의 지역은 류웨이 커지아족의 중요한 지역이다. 핑둥은 이런 산과 평야의 흔적을 탐험하다보면, 대단한 역사가도 될 수 있고, 고고학자도 될 수 있다. 이곳에서는 정말 다양한 지식을 얻을 수 있으니 핑둥에 쌓인 많고 많은 인문 지식을 얻어가 보자.

CONTENTS

PINGTUNG TRAVEL GUIDE Vol.05

마자향 / 싹띠면향 / 우타이향 / 타이우향 / 완란향 / 라이이향 / 촌르향 / 스프향 / 처청향 /
무단향 / 만저우향 / 주텐향 / 네이푸향 / 가오수향 / 창즈향

ROUTE
01



마자향, 싹띠면향
함께 리나리 마을로 04

ROUTE
02



싹띠면향
독특한 싹띠면의 예술 06

ROUTE
03



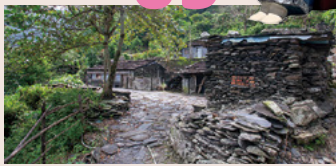
우타이향
우타이의 피서 방법 08

ROUTE
04



타이우향, 완란향, 라이이향
타이우산이 주는 감동 10

ROUTE
05



촌르향, 스프향
깊은 산속 숨겨진 비경 12

ROUTE
06



처청향, 무단향, 만저우향
역사로 읽는 과거와 오늘 14

ROUTE
07



주텐향
주텐을 둘러봐요 16

ROUTE
08



네이푸향
네이푸에 녹아들기 18



ROUTE
09



가오수향
가오수의 손님이 되어보자 20

ROUTE
10



창즈향, 완란향, 네이푸향, 주텐향
미식 여행이란 이런 것 22

함께 리나리 마을로

마을예술촌 # 파이완족 # 르카이족

파이완 족과 르카이 족은 리나리라는 지역에 살고 있다. 이 지역은 타이완 원주민 문화 지역을 지키면서도 산찬 유리 다리로 다시금 관광의 에너지를 얻은 마을이다. 리나리 마을은 타이완 전체에서 공방이 가장 많은 지역으로, 아주 다양한 창작 활동이 일생할과 밀접하게 연관되어 있는 예술촌이기도 하다.



1 \ 문화체험에 몰두하다 /

타이완 원주민 문화 구역

- 핑둥현 마자향 베이에 풍경향 104 호
- 08-799-1219 ● 08:30-17:00, 월요일 휴무

아이라오강과 타이우산을 중심으로 한 타이완 원주민 문화 지역이다. 문화 전시와 산책을 결합하여, 사람들로 하여금 그 마을의 생활에 온전히 몰두하게 한다. 알록달록한 전시관 건물은 이 마을에 사는 어린 세대들의 역동성을 보여준다. 그리고 마을에 거주하는 예술가들은 창작 활동뿐 아니라 수업 등의 서비스를 제공하며 보다 심도있는 문화 체험을 제공한다.



2 \ 골짜기 속 예술 창작 /

산찬 유리 흔들다리

- 핑둥현 싯띠면향 중정로 1 단 56 호 ● 09:00-17:00, 월요일 휴무

마자향과 싯띠면향 산찬을 잇는 산찬 유리 다리는 원주민 유리 기공 공예에서 이름을 따왔다. 유리처럼 빛나는 하얀 다리로 디자인되었으며, 총 길이가 262m에 달한다. 토템과 야간 및 조명 예술이 더해져 낮과 밤이 다른 모습을 보여준다. 가히 이 마을의 멋진 문화를 보여주는 큰 구조물이라고 할 수 있다.

3 \ 타이완의 프로방스 /

리나리 마을

- 핑둥현 마자향 마자촌 허핑로 1 단 63 호
- 연중무휴, 24 시간 개방

2009년 8월 태풍 ‘모라꼿’으로 중대한 피해를 입고 산지 마을에서 다같이 마자의 농장으로 거주지를 옮겨 따셔마을과 마자마을, 하오차마을을 합쳐 지금의 리나리 마을이 되었다. 이곳 거리에는 여러 예술 공방이 있으며, 곳곳에서 원주민 스타일의 창작물을 볼 수 있고, 또 음식을 맛볼 수도 있다. 여러 마을의 문화가 합쳐진 새로운 형태의 문화를 경험하기에 좋은 곳이다.

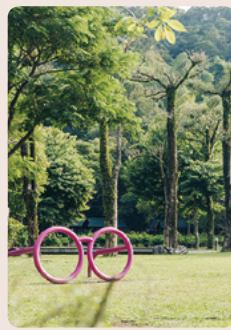


4 \ 여름철 피서 명소 /

량산 휴양지

- 핑둥현 마자향 량산촌 량산 14-20 호 ● 08-799-3520 ● 08:00-17:00

량산 휴양지는 여러 산길이 있다. 동강강 상류인 니우자오만을 따라 걸으면 량산 폭포를 감상하거나, 천연 계곡물의 시원함을 만끽할 수 있다. 또는 사이피아러웬의 전망대에 올라 바람의 흐름을 느낄 수도 있고, 산 속으로 캠핑을 떠나 산과 함께 하루를 보내며 자연에서 힐링을 할 수도 있다.



독특한 싘띠먼의 예술

파이완족생활 # 전통문화 # 예술창작

파이완족의 생활과 밀접한 관계를 가진 싘띠먼 지역은 예술가를 배출하는 지역이 되었다. 돌집과 좁쌀밭이라는 전통적인 환경 속에서 마을 거주민들은 환경과 예술의 강력한 상관관계를 보여주었고, 원주민들의 남다른 가치관을 보여주었다.

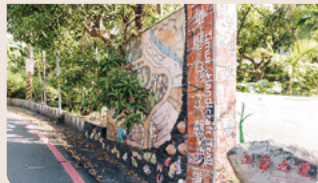


5 \ 원주민의 예술이 보여주는 생명력 /

싘띠먼 공예촌

● 핑둥현 싘띠먼항 중정로 1 단 ● 연중무휴, 24 시간 개방

원주민 마을 특유의 예절로 손님을 맞이하는 싘띠먼 마을은 마을에 들어서자마자 마을 사람들이 창작한 공예 산책로가 있다. 그 아름다운 도자기 길을 걸어 들어가면, 서로 다른 테마의 공예관이 마을의 다양한 창작물을 담고 있다. 당신은 분명 이 과정에서 이러한 공예 창작물이 주는 생명력을 느낄 수 있을 것이다.



6 \ 공예가가 설계한 바이뿌 뱀무니 석판 /

싘띠먼 문화관

● 핑둥현 싘띠먼항 중정로 2 단 110 호
● 08-799-4084
● 09:00-12:00, 13:30-16:30, 월요일 휴관 (도슨트 예약 필요)

오래전 싘띠먼 신사가 있던 중산 공원은 전쟁 후 새롭게 공원으로 모습을 바꾸었다. 그리고 2003 년이 되어서는 싘띠먼 문화관으로 다시 한번 그 모습이 바뀌었다. 문화관은 현재 전통 재료인 석판으로 지어졌으며, 지역 공예가들은 바이뿌 뱀무니 석판으로 신화 이야기를 접목시켜 잊혀진 문화를 다시금 살려내었다.



7 \ 파이완 족 신성한 제전 /

띠모얼 예술 공원

● 핑둥현 싘띠먼항 중정로 싘띠먼항 지역 사무소 앞 약 200 미터 위치
● 연중무휴, 24 시간 개방

파이완 족의 신성한 제전인 ‘띠모얼’은 가운데의 생명 무대에서 양 끝의 거대한 장지로 이어지는데, 이 중 하나는 여성을 상징하는 ‘부역’을 나타내고, 나머지 하나는 남성을 상징하는 ‘기동’을 나타내는데, 여기서 파이완 족의 정신을 느낄 수 있다. 전통과 현대 예술을 융합한 이 공원은 파이완 족 예술가의 다양한 설치 미술품이 있으며, 문화적인 시야로 파이완 족을 접할 수 있도록 한다.



8 \ 마을로 떠나는 커피 여행 /

더원 마을

● 핑둥현 싘띠먼항 더원 마을 ● 0915-876-625 ● 생활 여행 코스 예약 필수

더원 마을은 일제시대 때 학교와 농업 시험장 등의 기구가 설치되었다. 이로 인해 싘띠먼 지역의 중심과 같은 지역이 되었다. 아름다운 풍경 외에도 마을 내의 문화 경관은 더욱 매력적인데, 석판으로 만든 집이나 사냥꾼 학교, 좁쌀 밭 등이 있다. 이 외에도 귀향한 청년들로 인해 커피 산업이 발달하여, 신구의 매력을 겸비한 여행지라고 할 수 있다.



우타이의 피서 방법

루카이문화박물관 # 성신당 # 우타이의 _아름다움

중앙 산맥 남쪽에 위치한 우타이는 루카이 족이 주로 생활하는 곳이다. 암반 골목을 따라 마을로 들어서면, 길가에는 도예로 만들어진 난간이나 벽 위의 조각상, 석판 조각상 등을 볼 수 있다. 여기에 루카이 문화 박물관과 천주교 우타이 예수 성신 성당 등을 방문하면, 거리부터 건축물까지 예술이 녹아 있다고 느끼게 될 것이다.



9 \ 루카이 문화의 아름다움 /

루카이 문화 박물관

● 핑둥현 우타이향 중산항 59 호
● 08-790-2297 ● 08:30-12:30, 13:00-16:30, 월요일과 화요일 휴무

루카이 박물관은 현대의 방식을 사용하여 전통 석판으로 지어졌다. 루카이 족의 전통 춤을 모티브로 디자인한 외부 담장은 외부에서부터 루카이 문화의 정수를 느끼게 한다. 석판으로 만든 집의 형태로 디자인한 내부 공간은 루카이 족의 전통 복식과 생활 도구를 전시하여 정교한 공예 기술부터 신앙심까지 알아볼 수 있다.



10 \ 바로 듣는 루카이 족의 이야기 /

암반 골목 예술 거리

● 핑둥현 우타이향 우타이 마을 ● 연중무휴, 24 시간 운영

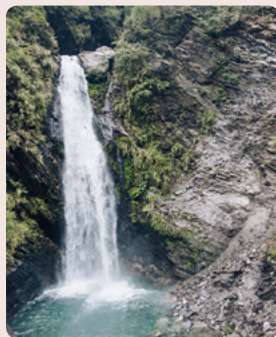
우타이 부락의 암반 골목에서는 돌길 양 옆으로 늘어진 도자기 주전자 모양의 난간과 벽에 걸린 조각상을 볼 수 있다. 조각상의 모양은 백합과 뱀, 표범 등의 문화적인 의미를 지닌 토템들을 이정표로 사용한 것이다. 그 이정표를 따라가면 마을의 깊은 의미가 있는 여러 건축물을 감상할 수 있다. 그 외관은 베틀이나 사냥 등의 이야기가 녹아진 조각상이라 하나씩 알아보다 보면 루카이 족의 이야기를 들을 수 있다.

11 \ 우타이향의 선산 보물 /

선산 폭포

● 핑둥현 우타이향 성따오대 24 선에서 39km 떨어진 지점
● 08-790-2234 (가이드 예약) ● 연중무휴, 24 시간 영입

아이러오강 북류와 그 지류가 형성한 선산 폭포는 일종의 계곡이자 담수, 폭포 풍경을 한 번에 지닌 우타이향의 귀한 보물이다. 선산 마을에서 이곳으로 가다 보면, 3 곳의 전망대가 설치되어 있어, 서로 다른 높이에서 풍경을 볼 수 있도록 한다. 새하얀 폭포수가 떨어지는 모습을 멀리서 보고 있으면 보는 이의 마음까지 다 시원해지는 느낌이다.



12 \ 루카이 문화가 담긴 아름다운 성당 /

천주교 우타이 예수 성신 성당

● 핑둥현 우타이향 우타이촌 선산항 61 의 3 호 ● 08:00-17:00

1959 년도에 설립된 성신 성당은 루카이 족의 문화를 한껏 담아 건축되었다. 외관 장식은 현지의 석판을 사용하였고, 성당 내부의 의자는 마을 주민들이 조각하였다. 그리고 그 의자를 태양이 뜨는 동쪽으로 향하도록 주어, 그들의 희망을 담은 의미를 두기도 하였다. 성모 마리아상도 루카이 족의 전통 의상을 입고 있어, 서양의 종교와 종족 문화가 화합한 아름다운 장면을 볼 수 있다.



타이우산이 주는 감동

타이우산 # 문화체험

많은 사람들이 모르지만, 린벤 계곡 하류에는 물을 이용한 위대한 건축물이 있다. 라이이향에는 해발 1km 가 넘는 곳에 오래된 마을이 하나 있는데, 지금까지도 신비한 5년제 의식을 지내고 있다. 그리고 타이우 향에는 전세계 하나밖에 없는 특별한 성당이 있다. 핑둥에 세계 유산은 없지만, 세계 유산을 봤을 때 느낄 감동을 느끼게 할 것들은 많이 있다.

사진 출처 : 지휘부전문학교육협회



13 \ 파이완족 구러우서 / 위령제

구러우 마을

● 핑둥현 라이이향 중정로 구러우 마을

*Maljeveq 은 관광성의 의식이 아니므로, 현지 종족 문화를 존중하기 위해서는 현재인의 동의를 얻은 후 입장해야 한다.

구러우 마을은 5년에 한 번 Maljeveq(신과 인간이 약속을 하는 의식)을 진행하는 전통이 있다. 이 의식은 파이완족과 조상 영혼과 신들이 함께 모이는 시간으로, 파이완족에게 가장 의미가 깊은 문화라고 할 수 있다. 문화를 깊게 연구하는 사람이라면 꼭 한 번은 참석해봐야 할 의식이다.



사진 출처 : 지휘부전문학교육협회

14 \ 장엄하고 화려한 세계 100 대 성당 /

자핑 파티마 성모당

● 핑둥현 타이우향 자핑향 3호 ● 09:00-17:00, 주말 휴무

파티마 성모당은 타이우산 능선의 모양을 담은 지붕이 있다. 좌우에는 보호의 의미를 담은 기둥이 있다. 성당 내부에 들어가면, 파이완족의 문양을 담은 바닥과 함께 천장의 유리등이 달려있다. 그 외에도 원주민이 직접 깎아 만든 긴 의자도 놓여있다. 원주민의 미학으로 서양 성당의 장엄함과 아름다움을 해석한 곳은 거의 이곳이 유일무이하므로, 꼭 가 봐야 할 곳 중 하나이다.



15 \ 핑둥으로 유명해진 P-Coffee /

핑둥 카페 거리

● 핑둥현 완관향 타이우산 1가 5호 ● 09:00-18:00

‘핑둥 커피 P-Coffee’ 라는 브랜드를 널리 알리기 위해 만들어진 핑둥 카페 거리는 알록달록한 외관으로 이목을 끈다. 그리고 타이우향과 추르향 등의 지역에서 유기농 커피를 모아 핑둥 커피의 특징을 알고 있다. 이 거리는 커피 러버들이 교류의 장이자, 마을의 미식을 즐길 수 있는 곳이기도 하다. 이 거리의 커피로 이곳의 문화를 느껴보는 건 어떨까?

16 \ 일제시대에 만들어진 물을 이용한 건축물, / 지금은 경관이 되었다

얼평천 문화 거리

● 핑둥현 라이이향 구이로 3호 ● 연중무휴

얼평천은 일제시대 때 수리 기술사 토리가 노부헤이에 의해 만들어졌다. 당시 타이완 당업 주식 회사가 사탕 수수밭을 더 넓히려던 용수 문제를 해결해야 했는데, 토리가 노부헤이가 린벤 계곡 하류에 ‘지하수 창고’를 설계하고 계절로 인해 발생하는 용수 문제를 해결하고, 안정적으로 사탕수수 밭에 물을 댈 수 있게 되었다. 오늘날에는 얼평천은 문화 경관으로 등록되었을 뿐 아니라, 환경 교육을하기에 가장 적합한 곳이 되었다.



깊은 산속 숨겨진 비경

삼림비경 # 평강계곡 # 원주민유적지

리룡산 위에 싸이면, 형춘의 모든 풍경이 병풍처럼 펼쳐진다. 보이지 않는 깊은 곳까지 짙은 녹색으로 가득찬 이 곳은 원주민의 유적지를 가득 담고 있다. 평강 계곡 상류에는 난파이완 족의 거북이 등딱지 집이 있고, 슬커펜 산에는 파이완 족의 석판 집 마을이 있다. 이렇게 깊은 산 속에는 아직 만나보지 못한 평등이 가득 차있다. 어서 등산 장비를 메고, 이곳을 탐험하러 가보자.



17 \가장 완벽한 석판 집 마을 /

라오치자 마을

● 평등현 춘르향 라오치자 마을
● 0910-470-402 (코스여행시 예약 필수) ● 09:00-15:00

라오치자 (tjuvecekadan)는 파이완족 중 현존하는 가장 완벽한 형태의 석판 집 마을이다. 마을에는 약 30여 개의 완벽한 석판집이 있으며, 오늘날까지도 전기도 들어오지 않는 처음 모습 그대로 유지가 되고 있다. 최근에는 마을 거주민들이 그곳의 살림을 다시 살려, 문화 체험, 환경교육 또는 마을 투어 등 여러 코스를 제공하고 있다. 라오치자는 이런 부락들의 전통 생활을 체험해보기 가장 좋은 곳이다.



18 \절경의 상류 폭포 /

상류 국가 산림 유원지

● 평등현 스프향 단루촌 단루 2 향 23 호
● 08-870-1393 ● 08:00-17:00

이곳은 오래전 파이완족의 거주지였기에, 많은 자연과 인문 경관이 보존되어 있다. 광랍나무 (프락시누스 그리피티)와 아카시아로 꾸며진 숲길을 걸으면, 남쪽 파이완족의 독특한 ‘거북이 등딱지 집’ 유적지를 볼 수 있다. 형춘 반도의 식물과 새, 나비 등도 감상할 수 있고, 산책로를 따라 걸으면, ‘타이완 2대 폭포’로 손꼽히는 상류 폭포도 볼 수 있다.



19 \소백악, 한눈에 보는 형춘의 경관 /

리룡산 산책로

● 평등현 스프향 평린촌 룡산로 평린 2 향 200 호 리룡한 인문 기념관 근처
● 입산시 허가 필요
● 08-788-2647 (평등 산림 관리처)

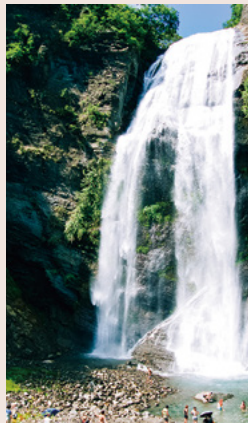
리룡산 산책로는 꽤나 어려운 코스로 유명하다. 하지만 아름다운 경관을 따라 걷다 보면 그 힘듦은 종종 잊히곤 한다. 열대나무로 가득 찬 숲 속에서 녹색 사이로 미치 는 하늘을 보고, 이리저리 얽힌 줄기와 터져 나오는 생명력의 현장, 마지막으로 누가 만든지 모를 대단한 조각상을 보고 따라가면 첫번째 포인트가 나와 광활한 시야 속에 타이완 해협과 류추까지 한 눈에 볼 수 있다.

20 \스프향의 무지개 비경 /

카요핑 폭포

● 평등현 스프향 중산로 4 단 17 호 ● 연중무휴

카요핑 폭포는 파이완 족에게 ‘짜리디오’라고 불리는 데 그 뜻은 ‘벼랑’이라는 뜻이다. 카요핑 폭포의 높이는 40m에 달하며, 풍수기에는 물살이 매우 강해 부채꼴 모양으로 퍼지고, 비와 안개로 인해 매우 습해진다. 그런 습한 환경에서 태양이 내리쬐면 자연스럽게 진한 무지개가 생기고, 이로 인해 더욱 아름다운 풍경을 가지게 된다. 이로 인해 팡랴오 남쪽에서 가장 웅장하며 인기가 많은 폭포가 되었다.



역사로 읽는 과거와 오늘

역사의현장 # 무단사사건

‘무단사 사건’의 발자취를 밟아보는 여행 코스이다. 류추선이 드물게 머무는 주평사 지역과 원주민이 일본군에 맞선 스면 전쟁터, 그리고 이로 인해 잃어 간 영혼들을 위로하는 무단 신사 공원까지. 핑동에 들렀다면, 핑동에서 가장 중요한 역사의 발자취도 따라가 보는 게 어떨까.



21 \ 언덕 위의 하얀 새집 /

가오스에 무단 신사 공원

- 핑동현 무단향 가오스푸 29 호
- 연중무휴, 24 시간 개방

‘언덕 위의 하얀 새집’으로 유명한 가오스 신사는 날이 청나라 시기에 잇을 수 없는 ‘무단사 사건’이 일어난 곳이다. 일제시대까지 황민화 정책의 영향으로 인해 가오스 마을에 신사를 세우게 되었다. 전쟁이 끝난 후, 신사에는 기단의 바위 몇 개만 남았으나, 이후 모금과 여러 사람의 도움으로 다시 흰색의 새집이 되어 의미가 깊은 역사 유적이 되었다.



22 \ 역사적 옛터 둘러보기 /

스면 전쟁터

- 핑동현 처청향 스면 옛 전쟁터
- 연중무휴, 24 시간 개방

쓰촨 계곡이 두 산 사이를 지나는 곳에 이르면, 그 모양이 꼭 돌문을 닮았다고 하여, ‘스면’이라는 이름이 붙었다. 이곳은 무단사와 가오스푸사 원주민이 일본 군인의 침략에 맞선 전쟁 장소로, 즉 무단사 사건의 현장이다. 스면을 따라 가면, 마지막엔 무단 저수지에 이르는데, 이 여정이 곧 역사를 되짚어보는 여정으로, 형춘 뿐 아니라 타이완의 옛날과 오늘날을 살펴볼 좋은 기회이다.



23 \ 해변의 모래사장 /

주평 마을

- 핑동현 만저우향 셰이푸로 1 호
- 0906-939-828 (주평 마을 발전 기구)

해안가의 주평 만은 타이완에서 가장 큰 모래 언덕이 있어서 빠야오 만이라고 불리기도 한다. 이곳은 무단사 사건의 시작점인 류추선이 상륙을 한 지점이기도 하다. 주평에 오면, 역사적 중심지에 서서 저 멀리 비터오 초원부터 이어지는 끝없는 바다와 하늘을 바라보며, 그 당시 사람들이 무슨 마음이었을 지 상상해보자.



24 \ 민요로 알아보는 만저우의 아름다움 /

만저우민요관

- 핑동현 만저우향 중산로 152 호
- 08:00-17:00, 월요일 휴관

만저우 민요의 완전한 아름다움을 표현하기 위해, 23 명의 만저우 민요 전문 예술가의 이야기를 모으고, 수백 곡의 민요를 공식적으로 엮어 두었다. 사람들은 이 덕분에 만저우 민요에 대해 새로운 인식을 가질 수 있게 되었다. 박물관에서 강커우 흔들 다리로 걸어가다 보면, 나무들로 우거진 바이룽원을 볼 수 있는데, 이곳은 영화 < 라이프 오브 파이 >의 촬영지이기도 하니, 꼭 들려 자연의 아름다움을 느껴보자.



주토펙을 둘러봐요

목조열차역 # 카페 # 도서관

류웨이 중 '중웨이'에 위치한 주토펙은 시대의 흐름에 따라 안정적인 생활을 이어왔다. 나무로 이루어진 오랜 열차역을 나서면 그런 고풍스러운 환경과 함께 어우러진 현대의 건물들을 볼 수 있다. 현대적인 건물은 도서관이나 예술 거리, 카페, 고풍스러운 건물은 사당, 정자, 그리고 열차역, 양옥집 등이 있다. 이런 복합적 풍경을 만끽해보자.



25 \ 전형적 일본식 목조 열차역 / 주는 신선함

주토펙역 주변

● 평동현 주토펙향 평밍로 23 호 ● 09:00-17:00, 월요일 휴무

주토펙역은 오래된 역과 낡은 건축물이 주토펙역만 풍기는 특색있는 경관을 만들어 낸다. 원래의 역은 '야케가미 이치로 박사의 문서 저장소'로 개조되었고, 오랜 창고는 '리슈원 선생의 사진 기념관'과 '주토펙 문화관'으로 그 용도가 바뀌었다. 더싱 정미소는 '따허둔우소'라는 카페로 바뀌어 오랜 역사의 주변이 어떻게 바뀌어 가는지 구경할 좋은 기회이다.



26 \ 류웨이 커지아 족의 정신적 보루 /

류웨이 총이사

● 평동현 주토펙향 퉁런로 99 호 ● 연중무휴, 24 시간 개방



류웨이 총이사의 원래 이름은 '시스총이정'이다. 이곳은 류웨이 마을의 역사적 사건이 일어난 중요한 곳이다. 주일귀의 난, 린상원 사건 등 모두 이곳에서 일어났다. 전쟁 중 목숨을 잃은 이들은 모두 이곳에서 기리고 있다. 또, 류웨이 커지아 사람에게 이 곳은 그냥 단순한 제단이 아니라 자신들의 군대가 출전 전에 모여 의기투합하였던 곳이기도 하다.

27 \ 초기 곡물의 교역지 /

타오디 마을 징즈팅

● 평동현 주토펙향 타오디촌 징즈팅 ● 연중무휴, 24 시간 개방

주토펙 타오디 마을의 '타오(糶)'와 '디(糶)'는 각각 판매한 쌀과 구입한 쌀을 뜻한다. 즉 이 지역이 룡징 계곡의 상류에 위치하고 있어, 여러 곡물을 사고파는 거래의 장이었음을 뜻한다. 남쪽 제방에는 붉은 벽돌로 지어진 징즈팅이 있는데, 이는 오래 전 사람들이 종이를 소각하던 시설물로, 커지아인은 전통적으로 맑은 날은 농사를 짓고 비가 오는 날은 글을 읽는 생활을 하며, 교육의 중요성을 잘 알았음을 알 수 있는 부분이다.



28 \ 벽화 구경하기 /

주토펙 옛 거리

● 평동현 주토펙향 메이룬촌, 얼룬촌 ● 운영 시간: 24 시간 운영

주토펙의 오래된 풍경이 가득한 곳을 둘러보자. 메이룬 거리로 가면 오래전 누군가가 그린 벽화가 있다. 그리고 얼룬 마을 거리로 가면 농촌 생활을 주제로 한 일체적인 그림이 있다. 한 폭의 그림 안에 수확과 곡식 말리기, 장날의 풍경까지 모든 모습을 담아두었다. 거기에 라오양루와 징성팅, 캉러타이 등의 옛 건물을 보면, 오늘날과 더욱이 대조되면서 강렬한 기억을 남길 수 있을 것이다.



네이푸에 녹아들기

류웨이 _ 커지아문화 # 네이푸 _ 초코

커지아 문화에 대해 공부한다면, ‘류웨이’는 중요한 키워드이다. 청나라 주일귀 사변의 영향으로, 핑둥 커지아 선민들은 가오핑 계곡 유역에 여섯 개의 자위향단을 만들었다. 속칭 ‘호우웨이’에 속하는 네이푸는 가장 큰 마을로, 커지아 문화지역의 응집지로, 커지아 문화에 대해 연구하기 가장 좋은 장소이다.



29 \ 다양한 커지아 생활 방식의 체험 /

류웨이 커지아 문화 단지

- 핑둥현 네이푸항 센터로 588 호
- 08-723-0100 ● 09:00-17:00, 화요일 휴무

식물로 가득한 이 녹색 건물은 건축가 세잉젠에 의해 설계된 건물로, 원내에는 까오송과 핑둥 12개 행정 구역의 생활 풍습을 담고 있다. 마을 생활, 종교 신앙, 커지아 공예 등의 커지아 문화를 보여줌과 동시에 교육 프로그램도 있으니, 방문객이 커지아의 문화에 더욱 깊게 심취해볼 수 있도록 준비가 되어 있다.



30 \ 류웨이 지역 최초의 마조 사당 /

네이푸 마조 사당

- 핑둥현 네이푸항 광지로 164 호

네이푸 마조 사당은 류웨이 지역에서 최초로 지어진 마조 사당이다. 이 지역에서 높은 신앙심을 자랑하여, ‘류웨이 천후궁’이라는 별칭이 있을 정도이다. 사당과 지역 발전은 밀접한 관련이 있다. 만약 사당 내에 있는 ‘봉헌봉금고공포비’가 지역 역사나 부족과 관련이 있는 중요한 사료로 여겨지면, 그 사당은 자연스럽게 가치가 높아지게 된다.



31 \ 타이완에서 유일하게 한위를 모시는 사당 /

창리 사찰

- 핑둥현 네이푸항 광지로 111 호

네이푸 류웨이 커지아 문화 탐방을 왔다면, 창리 사찰은 가장 중요한 장소이다. 왜냐하면, 타이완에서 유일하게 한위를 모시고 있는 사찰이기 때문이다. 청나라 때 선민들이 타이완 지역으로 옮겨온 후, 커지아 사람들은 원래의 신앙을 그대로 이어받아 지금까지 매년 음력 9월 9일에 ‘한위 문화제’를 거행하고 있고, 자연스럽게 네이푸에서 가장 중요한 지역 행사가 되었다.

32 \ 산지에서 맛보는 초콜릿 /

네이푸 초콜릿 공방 단지

- 니우자오만 초콜릿 정원 (牛角灣巧克力莊園), Cacao Farm Formosa(福爾摩莎可可農場), 구씨 커피 초콜릿 (邱氏咖啡巧克力), TC 차오푸 초콜릿 정원 (TC 巧舖巧克力莊園), 코코아 보배 (可可寶貝), 코코미야 초콜릿 공방 (可可雅米巧克力工坊), 첸밍칭귀 특작 생산 합작사 (泉明靑果特作生產合作社) (부록 참고)

서양 지방에서 시작된 인기 간식 초콜릿이 타이완에도 왔다. 네이푸 농업 종사자들은 누구보다 발빠르게 이곳을 레저 관광지역으로 만들었다. 네이푸 지역에는 아예 코코아 농장 단지가 있고, 예약을 통해 이런 농원을 살펴보거나 초콜릿 생산 현장을 구경할 수 있다. 초콜릿 공예에 대해 더 깊게 알아보고 싶다면, 직접 만들거나 맛을 보는 수도 있다.



가오수의 손님이 되어보자

쓰구창판 # 종리화 _ 생가 # 농장체험

산을 따라 이어진 도로는 가오수로 들어가는 도로이다. 양쪽 모두 빌딩이라고는 없으며, 그저 끝없이 이어진 농장만 우리를 반겨준다. 하지만 이곳의 문화는 매우 디테일하다. 따루관에는 종리화 생가, 예문 면관, 순텐궁 등이 있다. 무형의 문화가 마을의 일상에 녹아있으니 천천히 그 일상으로 들어가서 경험해보자.



33 \ 50년이 넘는 노포 /

따루관 면 가게

● 핑둥현 가오수향 중정로 1-1 호 ● 08:00-19:00, 수요일 휴무

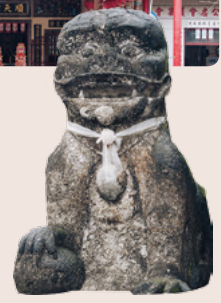
50년이 넘는 역사를 가졌지만, 그 전통은 바뀌지 않은 따루관. 붉은 벽돌로 지어진 옛 집터에 들어가면, 사용한 가구도 옛 모습 그대로의 의자와 식탁이다. 오래전 면 가게의 정취를 그대로 갖고 있는 것이다. 이곳의 사장은 가게를 예술 문화 센터에서 운영하고 있다. 방문객들로 하여금 이곳의 오랜 맛을 느껴보고, 타이완 그대로의 문화를 느껴볼 수 있도록 하기 위함이다.



34 \ 쓰구창판의 즐거움 /

광푸촌 순텐궁

● 핑둥현 가오수향 광푸촌 광푸로 30 호



광푸 마을 순텐궁에는 따루관 지역 특유의 중원절 문화인 ‘쓰구창판(四孤搶糰)’이 남아있다. 중원절이 끝난 후, 사찰의 중앙 광장에 모든 제품을 모아두고, 모든 사람들이 자유롭게 가져갈 수 있도록 한다. 커지아 제품은 주로 곡물을 이용한 음식물로 ‘창판’이라는 이름이 붙었다. 이 행사는 신에게 감사하고 복을 비는 의미를 담고 있으며, 현의 무형 문화 재산’으로 선정되기도 했다.

35 \ 향토 문학 아버지의 고향을 찾아서 /

종리화 생가

● 핑둥현 가오수향 중정로 110 호 ● 08:00-18:00



타이완 문학의 거장 종리화는 류웨이 커지아 족이다. 그의 생가는 가오수 광성 마을에 있다. 그의 생가로 들어서면, 붉은 벽돌로 지어진 집이 보이고, 모든 공간에서는 그 집의 오랜 역사적 정취를 느낄 수 있다. 소설 속에 쓰여진 장면들과 대조해보면 마치 그 이야기가 머릿속에서 재생되는 것만 같다.

36 \ 끝나지 않는 농장 체험! /

가오수 185 센다오 농장

● 흥치 유기농 레저 농장 (鴻旗有機休閒農場), 상창 레저 농장 (上庄休閒農場), 밭청 생태 레저 농장 (銘泉生態休閒農場), 양산레저 농장 (仰山休閒農場)(부록참고)

185 센다오는 가오수의 중요 농업 생산 지역을 지나는 도로이다. 그리고 여러 레저 농장이 있어, 배 나무 농장에서 교육을 받거나 차나무를 즐기거나 허브 오일로 테라피를 받을 수도 있다. 그리고 일본식 정원과 함께 생활 체험을 할 수 있으니 어서 185 센다오로 와서 핑둥 농업의 다양성을 느껴보길 바란다.



미식 여행이란 이런 것

커지아 _ 먹거리 # 완란족발

음식은 문화를 느끼는 가장 즐거운 방식 중 하나이다. 여러 류웨이 커지아 마을을 다니며 그곳의 커지아 맛을 느껴보는 것도 아주 즐거운 여정이 될 것이다. 쌀국수, 완자 탕, 커지아 볶음 요리, 족발 등... 고소함과 향긋함, 짹짹함으로 조합된 그 맛은 커지아 농가 생활의 아름다움을 잊지 못하도록 해줄 것이다.



37 \창즈 전통의 맛 /

창즈 커지아 맛집

- 곽창호객 면요리 (穀倉好客麵店), 아영 할머니 면요리 (阿英婆婆麵店), 룬즈딩 커지아 식당 (崙仔頂客家小吃) (부록 참고)

창즈에 왔다면, 하루 종일 커지아 맛을 느껴보자. 커지아 전통의 완자 탕도 맛보고, 말린 납적 쌀국수와 돼지 기름에 볶은 밥도 함께 맛보자. 아니면 손님이 가득 찬 식당에서 점원에게 추천 요리를 물어보자. 모든 커지아 특유의 요리는 기름의 고소함과 향긋함과 짹짹함이 느껴지니 밥 한 그릇을 곁들이는 것도 잊으면 안된다.



38 \입소문으로 유명해진 먹거리 /

완란 족발

- 웡가 족발 (熊家豬腳), 완타이 족발 (萬泰豬腳), 임가 족발 (林家豬腳), 하이홍 족발 (海鴻豬腳) (부록 참고)



완란에서 유명한 족발 거리에 도착하면, 짹짹한 향신료 냄새가 우리의 코를 사로잡는다. 모든 사람들이 여러 족발 전문점에 모여 커지아 전통의 ‘셴주자오’를 먹는다. 완란 족발은 먼저 삶아낸 후, 빠르게 식힌 후 다시 약재를 배합한 양념과 함께 조리하여 매우 쫄깃하다. 차갑게 먹어도, 뜨겁게 먹어도 모두 맛있으니 다들 참고해두자.



39 \산해진미 부럽지 않은 쌀국수 /

네이푸 쌀국수

- 아자오제 쌀국수 (阿招姊麵條), 아영 국수집 (阿英麵店), 두자매 미타이무국수집 (兩姐妹米苔目麵店) (부록 참고)

커지아 사람들에게는 ‘산해진미불어일완면파판 (山珍海味不如一碗面帕飯)’이라는 말이 있다. 그 뜻은 산해진미도 쌀국수 한 그릇보다 못하다 라는 말이라는 뜻이다. 이 요리에 사용되는 쌀국수는 일반적인 쌀국수가 아닌 쌀가루를 찌낼 때 손수건 크기로 찌낸 후, 다시 그걸 먹기 좋은 국수 길이로 잘라 국물을 부어 먹는 쌀국수를 말한다. 네이푸 서쪽 시장과 네이푸 공유 시장에서 유명한 식당이 있다. 그 외에도 옛길 여기저기서 새벽이면 맛있는 음식을 판매하니 모두들 미식 탐험을 해보자.



40 \노포는 이유가 있는 법 /

주톈 커지아 먹거리

- 할아버지 식당 (伯公小吃店), 주톈 완자탕 (竹田鹹湯圓) (부록 참고)

주톈 열차역 입구 모퉁이에 있는 오랜 식당이 하나 있다. 50여 년의 역사를 가진 노포인데, 가장 주톈 요리는 주인 아주머니가 직접 만든 완자 탕과 10종의 식재료를 섞은 요리이다. 그 외에도 공모에서 운영 중인 노포가 있는데, 간단한 볶음면과 요리를 시켜보자. 절 안에서 음식을 먹어보는 특별한 경험을 할 수 있을 것이다.



ROUTE 8 네이푸에 녹아들기

니우자오만 초콜릿 정원 (牛角灣巧克力莊園)

주소: 핑둥현 네이푸항 통안로 108 호
전화번호: 0912-014-568
운영 시간: 11:00-17:30, 월요일 휴무

Cacao Farm Formosa (福爾摩莎可可農場)

주소: 핑둥현 네이푸항 따통로 3 단 룡허항 80 호
전화번호: 08-770-9138
운영 시간: 11:00-18:00, 수요일 휴무

구씨 커피 초콜릿 (邱氏咖啡巧克力) Choose Chius

주소: 핑둥현 네이푸항 푸핑로 328 호
전화번호: 08-778-5070
운영 시간: 10:00-17:30, 월요일 휴무

TC 차오푸 초콜릿 정원 (TC 巧舖巧克力莊園)

주소: 핑둥현 네이푸항 동스촌 주동로 158 항 36-6 호
전화번호: 0985-227-476
운영 시간: 09:00-17:00

코코아 보배 (可可寶貝)

주소: 핑둥현 네이푸항 씨인항 70 호
전화번호: 0921-186-247
운영 시간: 토요일 09:00-17:30, 일요일 09:00-17:00

코코미야 초콜릿 공장 (可可雅米巧克力工場)

주소: 핑둥현 네이푸항 주동로 168-1 호
전화번호: 0987-397-566
운영 시간: 08:00 - 18:00

헝밍칭귀 특작 생산 합작사 (泉明青果特作生產合作社)

전화번호: 0989-687-780
주소: 핑둥현 네이푸항 더미로 122 호
운영 시간: 08:30-17:30, 주말 휴무

ROUTE 9 가오수의 손님이 되어보자

홍치 유기농 레저 농장 (鴻旗有機休閒農場)

주소: 핑둥현 가오수항 찬에로 330 호
전화번호: 08-796-7301
운영 시간: 08:00-18:00

상장 레저 농장 (上庄休閒農場)

주소: 핑둥현 가오수항 핑켄로 7 호
전화번호: 08-796-2543
운영 시간: 화 - 토요일 11:00-14:00, 17:00-20:00, 일요일 11:00-14:00, 월요일 휴무

밍젠 생태 레저 농장 (銘泉生態休閒農場)

주소: 핑둥현 마자항 자이촌 114-6 호
전화번호: 08-799-0220
운영 시간: 수 - 금요일 10:00-17:00, 주말 10:00-18:00, 월, 화요일 휴무

양산 레저 농장 (仰山休閒農場)

주소: 핑둥현 가오수항 주라오촌 10 린 완생로 33 호
전화번호: 08-791-6331
운영 시간: 주말 예약 관람

ROUTE 10 마식 여행이란 이런 것

곡창호객 면요리 (穀倉好客麵店)

주소: 핑둥현 창즈항 창성로 44 호
운영 시간: 월요일 - 토요일 11:00-14:00, 17:00-20:00, 일요일 11:00-14:00, 월, 화요일 휴무

아영 할머니 면요리 (阿英婆婆麵店)

주소: 핑둥현 창즈항 창성로 324 호
전화번호: 08-737-9508
운영 시간: 07:00-14:30, 월요일 휴무

룬즈딩 커저아 식당 (崙仔頂客家小吃)

주소: 핑둥현 창즈항 중성로 549 호
전화번호: 08-762-6612
운영 시간: 11:00-14:00, 17:00-20:00

웅가 족발 (熊家豬腳)

주소: 핑둥현 완란항 바오종로 146 호
전화번호: 08-781-2521
운영 시간: 07:00-21:00

완타이 족발 (萬泰豬腳)

주소: 핑둥현 완란항 민허로 32 호의 1
전화번호: 08-781-2558
운영 시간: 08:00-18:00, 화요일 휴무

임가 족발 (林家豬腳)

주소: 핑둥현 완란항 민허로 1-4 호
전화번호: 08-781-1785
운영 시간: 월 ~ 금요일 08:00-18:00, 주말 06:30-19:00

하이홍 족발 (海鴻豬腳)

주소: 핑둥현 완란항 바오종로 132 호
전화번호: 08-781-1220
운영 시간: 10:30-19:30

아자오제 쌀국수(阿招姊板條)

주소: 핑둥현 네이푸항 네이푸촌 양지로 80호
전화번호: 08-778-4286
운영 시간: 06:00-09:00, 월요일 휴무

아영 국수집(阿英麵店)

주소: 핑둥현 네이푸항 동양가 75-1호
전화번호: 08-779-9967
운영 시간: 09:00-23:00, 화요일 휴무

두 자매 미타이무 국수집(兩姐妹米苔目麵店)

주소: 핑둥현 네이푸항 중성로 147호
전화번호: 08-779-9413
운영 시간: 06:00-18:00, 수요일 휴무

할아버지 식당(伯公小吃店)

주소: 핑둥현 주토허 중정로 23호
전화번호: 08-771-1587
운영 시간: 06:00-15:30, 토요일 휴무

주토허 완자탕(竹田鹹湯圓)

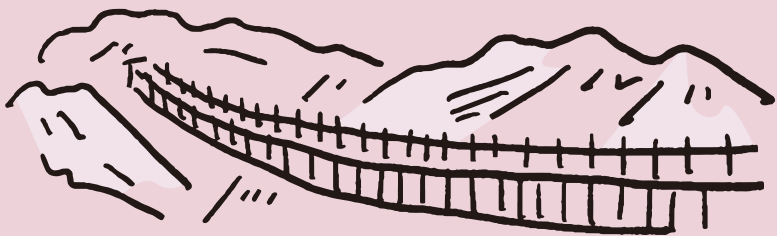
주소: 핑둥현 주토허 중정로 116지 2호
전화번호: 08-771-2676
운영 시간: 05:30-13:30, 목요일 휴무

핑둥 여행 — Vol.5 문화 저장 창고

제작 기관 핑둥현 정부
주소 핑둥시 쓰요우로 527 호
편집처 핑둥현 정부 교통 여행처
전화번호 08-732-0415
출간년도 2022 년 1 월

*영업 시간 등은 실제 관광지 혹은 업체의 공지를 기준으로 하였으며, 실제와는 다를 수 있습니다. 핑둥현 정부 광고





PINGTUNG
TRAVEL
GUIDE 2022

屏東旅遊資訊

