

# Pingtung

TRAVEL GUIDE 2022



屏東旅行

마을 구석구석 탐방하기

여유롭게 거닐며 남쪽 세계를 경험해보세요

Vol

1

5개의 여행 테마

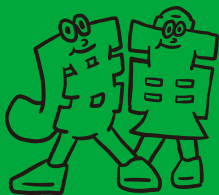
36개의 여행 코스

다양한 핑둥의 모습들



핑둥에 왔으면, 작은 마을을 거닐고, 맛있는 먹거리를 찾아다니며 좋은 기억들을 남길 수 있겠죠. 아니면 산과 바다에 몸을 던지고, 대지의 자유분방함에 몸을 내맡길 수도 있습니다. 도시의 여러 명절이나 사찰의 행사를 참여하여 그곳의 문화에 심취하는 여행은 어떤가요. 홀로, 혹은 가족이나 친구들과 함께 핑둥식 모험을 즐겨보시는 것을 추천합니다.

핑둥은 여행을 갈망하는 모든 여행자들을 환영합니다. 저희가 준비한 5가지의 테마 ‘마을 구석구석 탐방하기’, ‘아이들의 놀이동산’, ‘산과 바다는 나의 무대’, ‘문화 저장 창고’, ‘신과 함께하는 축제’를 통해 더욱 멋진 여행을 할 수 있을 것입니다. 당신을 핑둥의 여러 매력 속으로 안내하고, 아름다운 경관이 기다리는 곳으로 도해드리겠습니다. 저희의 도움과 함께 보다 더 멋진 여러분의 여정을 완성하시길 바랍니다.



## Pingtung

TRAVEL  
GUIDE  
Vol.

1

### 마을 구석구석 탐방하기

여유롭게 거닐며 남쪽 세계를 경험해보세요

마을 이곳저곳을 살펴보다 보면, 그 마을 문화의 정수를 볼 수 있다. 사람들과 그 외 생명체들이 살아가는 모양을 보면 핑둥식 생활이 얼마나 멋진지 알 수 있다. 작은 골목에서부터 큰 도로까지 사람들이 있는 곳으로 들어가보면, 백 년이 넘는 커지아 대하극을 볼 수도 있고, 바다를 따라 달리는 열차를 타고는 멋진 비경이 기다리는 역에 내려 시간을 보낼 수도 있다. 총 7개의 코스를 추천하니, 천천히 핑둥의 작은 마을들을 둘러보며 자유로운 남쪽의 세계를 경험해 보길 바란다.



빅토리 스타 인 크리에이티브 생활지역

# CONTENTS

PINGTUNG TRAVEL GUIDE Vol.01

핑둥시 / 차오저우진 / 자동항 / 난저우항 / 완단항 / 신위안항 / 린벤항 / 팡랴오항 / 스프항 / 팡산항

## ROUTE 01



핑둥시  
한 번에 핑둥 고수되기

06



## ROUTE 02



차오저우진  
차오저우에서의 여유

08

## ROUTE 03



자동항, 난저우항  
자동과 난저우로의  
나들이

10

## ROUTE 04



완단항, 신위안항  
마음으로 느끼는 불교의 정취

14

## ROUTE 05



린벤항  
시간이 느리게 흐르는 어촌

16

## ROUTE 06



팡랴오항  
팡랴오의 멋진 시간

18

## ROUTE 07



팡산항, 스프항  
비경이 숨어있는 기차역

20



# 한 번에 핑동 고수되기

# 핑동시 # 신흥문화예술지구 # 도서관

어쩌면 핑동이라는 이 역사가 깊은 지역을 처음 들어봤을 수도 있다. 하지만 이 지역은 타이슈가의 구 제지 공장터를 새롭게 공원으로 변신시켰을 정도로 오래됐고 새롭다. 타이완에 새롭게 터를 잡았던 이들의 집단 거주지인 권촌을 새로운 문화 창작 지역으로 탈바꿈 시켰다. 일제 시대 때의 여관은 스타일리쉬 한 카페로 새단장을 하였고, 오랜 도서관은 옛것과 오늘날의 것을 융합시켜 핑동의 사람들이 청춘을 기억하고 또 새롭고 아름다운 기억을 만들어갈 수 있도록 한다.



어서 아름다운 핑동을 보러 오세요!

## 1 \ 초록에 둘러 싸여 책 읽기 /

### 핑동 종합 도서관

- 핑동현 핑동시 따렌로 69 호
- 08-736-0330
- 9:00-21:00, 매주 월요일 휴관

핑동 종합 도서관은 밀레니엄 공원 속에 숨겨져 있어요. 많은 사람들에게 기억 속에 남아있는 오랜 도서관이다. 30년이 넘는 역사를 지닌 이 도서관은 구와 신을 융합하는 새로운 디자인으로 새단장을 하여, 닫혀있던 시야를 새롭게 열어주었다. 700명이 넘는 인원이 앉아 모두 책을 읽을 수 있다. 무려 숲을 바라보면서 말이다!



## 2 \ 새로운 곳에서의 산책과 물놀이, 그리고 공연

### HEITO 1909 핑동 센민 공원

- 핑동현 핑동시 푸싱로 선민공원 1번 출구
- 연중무휴, 24시간 개방



핑동의 일본어 발음과 설탕 공장의 설립 연도를 합쳐 “HEITO 1909 핑동 센민 공원” 이라 이름 지어졌다. 타이슈가의 땅을 새로운 형태의 단지로 개조하고, 옛 공장터를 보존하였다. 오래전에 사용하던 5개의 오수 처리장도 모래사장과 트램펄린, 수변 산책가 그리고 공연장으로 만들어서, 핑동의 역사적인 장소를 거주민들의 휴식 공간으로 만들어 주었다.

## 3 \ 옛날 일본식 가게들이 모여 만들어진 힙한 변화가

### 빅토리 스타인 크리에이티브 생활지역 V.I.P Zone

- 핑동현 핑동시 승리로 137 호
- 관람 시간: 상점마다 영업 시간 상이

빅토리 스타 인은 타이완에서 최대 규모의 오랜 건축물 활성화를 위한 계획 지역이자, 여러 예술가들의 창작 능력을 활성화시키는 곳이다. 일본식 숙소나 독립 서점과 카페, 식당, 소품 가게를 둘러볼 수도 있고, 또 새로운 형태의 숙소에서 머무를 수도 있다. 옛것의 아름다움을 느낄 수 있을 뿐 아니라, 여러 상점에서 서로 다른 핑동의 생활 스타일을 엿볼 수 있다.



\ 맛있는 /



## 4 \ 커피를 마시며 느껴보는 그곳의 생활

### 핑동시 카페 거리

- 역전 따허 카페 (驛前大和咖啡)、춘취정핀 카페 (春萃精品咖啡)、창화 수제 디지털 카페 (窗花手工甜點咖啡)、순순당 (順順堂)(부록 참고)



핑동시의 한적한 생활은 자연스럽게 커피를 즐기는 생활로 이어진다. 오랜 건물을 개조한 멋진 건물 또는 화려한 신식 건물의 커피 맛과 수준급의 요리 솜씨까지. 이런 카페들은 이제 핑동시 풍경의 일부가 되어가고 있다. 이렇게 지역 문화의 일부가 된 카페... 열심히 발품을 팔다 보면, 어쩌면 정말 멋진 카페를 발견할 수도 있다.

# 차오저우에서의 여유

# 일일차오저우체험 # 현지먹거리 # 비밀의숲

차오저우진에서 한적한 하루를 보내고 나면 내가 바라던 여유로운 삶이란 무엇인지 바로 알 수 있다. 차오저우의 먹거리촌인 위엔환에서는 맛있는 음식을 끊임없이 맛볼 수 있다. 게다가 신도시의 분위기 좋은 일본식 숙소는 멋진 역사 이야기가 담겨있기도 하다. 가로수 길을 벗어나면 드넓은 숲이 나와 누워있을 수도 있다.



## 5 \현지인의 길거리 음식 /

### 차오저우 위엔환

● 평동현 차오저우진

위엔환은 차오저우진의 랜드마크이자 먹거리의 중심지이다. 어묵과, 옥수수구이, 그리고 빵 사이에 돼지고기 등을 끼어넣은 거바오는 현지인이 추천하는 먹거리다. 두꺼운 쌀국수에 매콤한 토마토 소스와 함께 오징어나 돼지고기, 새우 등을 볶아낸 커치야식 볶음면 요리는 그 냄새가 매우 환상적이다. 아! 뜨거우면서 동시에 차갑기로 유명한 냉얼빙수도 잊지 말길 바란다.

## 6 \기모노를 입고 듣는 옛날 이야기 /

### 차오저우 일본식 역사 건축 문화 단지

● 평동현 차오저우진 연평로 22 호 ● 08-789-4515

한 눈에 봐도 “오래된 분위기”를 풍기는 차오저우 일본식 역사 건축 문화 단지는 일제시대부터 남은 목조집을 안내 센터로 만들어 그 깊은 의미를 살린 장소이다. 이곳에 온다면, 기모노를 입고, 과거로 돌아간 듯 상상해보며 그곳을 돌아보는 것도 좋고, 이곳에서 있었던 임소묘와 관련된 사건에 대해 알아보는 것도 좋은 경험이 될 것이다.



## 7 \자전거 나들이 /

### 린호우쓰린 산림 단지

● 평동현 차오저우진 차오이로 221-1 호  
● 08-781-3529  
● 24 시간 개방

린호우쓰린은 일제시대 설탕 산업의 중심지였다. 설탕 산업이 주축하자, 사탕수수 밭을 녹색 숲으로 조성하는 계획을 세워, 거대한 산림 단지로 탈바꿈하였다. 한발 더 나아가 에너지 절약과 탄소 절감을 위한 환경 교육 장소로 조성하였다. 자전거를 빌려 이곳의 드넓은 평야를 달리다 보면, 이곳에 얼마나 큰 사탕수수 밭이 있었고, 그 광경이 얼마나 멋졌는지 상상할 수 있다.



## 8 \1.2km의 비경 산책 /

### 차오저우 쓰린 산책로

● 평동현 차오저우진 차오저우로 802 항



주로 차오저우 쓰린 산책로라고 불리는 이곳은 평동에서 가장 아름다운 녹색터널이다. 총 1.2km의 길이로, 약 500 그루의 맹그로브 나무가 심어져 있다. 나뭇가지가 길게 늘어지고, 잎은 무성하여, 마치 사람을 녹색 세계로 끌고 들어가는 느낌이 들기도 한다. 그 비경 속에서 산책을 하거나 자전거를 타다 보면, 나도 모르는 사이에 걸음걸이가 늦어지고 여유로움을 되찾을 수 있다.



# 자동과 난저우로의 나들이

# 커지아이야기 # 설탕산업 # 역사이야기

린벤강 주변에서 여러 고택 주변을 거닐다 보면, 시간의 흔적을 뛰어넘는 느낌을 받을 수 있다. 그렇게 자기 자신도 모르게 <스카루>에 가까이 가게 되고, 커지아 인의 개간 이야기, 일제시대 때 설탕 사업의 이야기 그리고 자동과 난저우 합치면 린벤강을 배경으로 한 대하극이 그려지는 것만 같다.



## 9 \옛것 살펴보고 오래된 이야기 듣기 /

### 자동 고택

● 추천 방문지: 소가 고택 (蕭家古厝), 장가 상가 (張家商樓), 양가 종사 (楊家宗祠), 서애문 (西隘門) (부록 참고)

옛 자동은 류푸이의 요충지였다. 정보와 거리가 활발히 오가며, 여러 명문 세가를 발굴해낸 지역이기도 하다. 이곳에 지은 부락과 사당의 수가 매우 많아, 3급 고적의 소가의 생가나, 백년 역사의 장가의 상가 건물뿐 아니라 양가의 사당, 서애문, 경자정 등이 포함되어 있다. 이에 자동은 “고적 중의 고적”이라는 찬사를 얻기도 한다.



## 10 \물고기와 육고기를 한 번에! /

### 자동 쌀국수

● 추천 식당: 소가 쌀국수 (蕭家板條), 창릉차판 쌀국수 (昌隆車站板條), 아마 쌀국수 (阿媽板條), 아즈 쌀국수 (阿志板條) (부록 참고)

자동은 오랜 역사를 지닌 커지아족 생활권으로, 바닷가라는 영향을 많이 받아 일반적인 쌀국수 맛과는 다른 다른 커지아족 특유의 맛을 느껴볼 수 있다. 참다랑어를 끓여 만든 육수에 돼지고기와 생선을 함께 넣으니, 바다가 느껴지는 시원한 육수와 함께 풍부한 맛을 느낄 수 있다.



## 최남단의 설탕 공장



## 11 \타이완 최남단의 설탕 공장 /

### 난저우 설탕 공장

● 평동현 난저우향 용안로 1호  
● 08-864-4081 ● 영업 시간 : 08:00-17:00

1920 년도에 세워진 난저우 설탕 공장은 섬의 가장 남단에 위치하고 있다. 한때는 난저우에 큰 경제적 영예를 안겨주었던 이 공장은 2003 년도에 관광지로 새롭게 단장하여, 물놀이, 꼬마 열차 등이 생겼고, 어른과 어린이가 함께 놀러갈 수 있는 곳이 되었다. 이제 이곳에서는 설탕을 만들지 않지만, 어린 시절에 느꼈던 즐거움이라는 단맛은 여전히 남아있다.

# NANZHOU MARKET

## 12 \역사 깊은 시장에서 즐기는 조찬 /

### 난저우 시장

● 평동현 난저우향 런허로 47 호 ● 07:00-12:00



난저우 시장 입구에 들어서면, 흰 타일과 좌판이 보이고, 난저우의 아침을 느낄 수 있다. 오래된 시장에서 즐기는 아침 식사는 그만의 멋이 있다. 판탕과 창편, 뽕보까오 아니면 편위엔빙이든 무엇을 먹더라도, 볶음 쌀국수 혹은 국수는 따로 포장해 해아만 진정한 난저우의 아침을 맛보았다고 할 수 있다.





# 마음으로 느끼는 불교의 정취

# 묘우문화 # 완단먹거리 # 신위안해산물

가오핑 강을 둘러보고, 완단과 신위안을 방문한다. 현지의 종교 중심지인 완후이 궁 등을 경험하고 오랜 시간 전해져 내려오는 신비한 이야기를 듣다 보면 문화 예술이 가득한 신비한 여행이 비로소 완성된다. 아! 그리고 그렇게 마음을 채웠다면 이곳의 간식과 해산물 요리로 몸도 보양하는 것을 잊으면 안 된다.



13 \핑둥에서 가장 예술적인 묘우 /

## 완단 완후이궁

● 핑둥현 완단향 완신로 1660 호

완후이궁 앞에 있는 폭탄을 받아낸 손 조각상은 2차 세계 대전 당시 한 여신이 떨어지는 폭탄을 받아내어 폭격에서 보호 해주었다는 전설에서 유래되어 온다. 이런 이야기로 다시 번성하게 된 완후이구는 멋진 건축물에 걸출한 승려의 손길이 닿고, 대들보에 멋진 조각이 더해지며 가장 예술적인 묘우가 되었다.



14 \오감이 즐거운 완단의 맛 /

## 완단 길거리 음식 체험

● 핑둥현 완단향 완단로, 완셔우로



맛있는 먹거리가 잔뜩 있는 완단루나 완셔우루에 도착하면, 바로 팔 전병의 달콤한 냄새와 카레맛 양고기 구이의 독특한 향, 그리고 오랜 역사를 가진 취두부 집의 냄새가 날 것이다. 이 외에도 냉열 빙수와 소고기탕, 판탕, 어묵, 과일 편위안빙 등이 있으니 백미터에 달하는 그 골목에서 최선을 다해 다양한 맛을 즐겨보길 바란다.

15 \어쩌면 당신에게도 인연이... /

## 백팔번 우롱 부부 사당

● 핑둥현 신위안향 중성로

백팔번 우롱 부부 사당은 핑둥에서 유명한 부부의 묘이다. 이 부부는 108 번지의 땅을 갖고 있었는데, 부부의 금슬이 매우 좋았음에도 불구하고 자식이 없어, 그들의 재산을 당시 곽 씨 일가에게 넘겨주었다고 한다. 곽 씨 집안은 이 부부에게 감사한 마음에 사당을 짓게 되었다. 사당에서는 조각상을 움직일 수 있도록 허용이 되는데, 조각상이 마주보거나 등을 돌리고 있는 것은 서로 다른 뜻을 의미한다고 한다.



16 \바다에서 막 잡아온 신선한 재료 /

## 신위안 물고기 요리

● 추천 식당: 아칭 생선탕 (阿慶鮮魚湯), 치우송 생선요리 (秋雄鮮魚小吃) (부록 참고)

신위안은 동강 항구의 북쪽에 있다. 많은 현지인이 어업에 종사하고 있다 보니, 생선 전문 식당을 쉽게 볼 수 있다. 당연히 식재료는 막 잡아 올린 신선한 생선이고, 가격도 매우 저렴하다. 여러 생선들과 오징어, 게, 그리고 이곳 사람들이 부르는 '그 생선' (소기겸치어) 까지 모두 꼭 먹어봐야 할 음식들이다.

FISH

# 시간이 느리게 흐르는 어촌

# 제일작은항 # 린베헍해산물 # 습지공원

린베헍은 바다로 떠나기 전, 아쉬웠는지 습지를 조성하고, 물새들의 낙원을 만들었고, 우린 그런 곳을 여행해볼 수 있다. 타이완 전역에서 면적이 가장 넓은 이 지역은 짹짹한 바닷바람이 불고, 달콤한 리엔우를 심는 지역 반전 매력을 지닌 지역이다.



17 \ 고택에서 느껴보는 옛 분위기 /

## 푸지 고택 (정가 고택)

● 핑둥현 린베헍 룡농로 8 호  
● 08:00-17:00



린베헍에서 가장 큰 마을인 영리촌에는 한 아름다운 고택이 있다. 바로 ‘푸지’ 라는 상호로 유명했던 정가 고택이다. 기본적으로는 삼합원 형태의 구도를 갖추고 있으며, 물결무늬의 창, 툇마루의 처마를 연결하는 받침대, 원형문, 코너의 수납장, 고양이 구멍 등의 설계를 볼 수 있다. 그리고 7 칸이나 되는 대청에 서 있으면, 이곳이 얼마나 큰 대가의 저택이었던지 그 느낌이 온다.



18 \ 밭에서부터 식탁까지 즐기는 여행 /

## 린베헍 광차이 습지 농포

● 핑둥현 린베헍 신이로 180 호 ● 08-875-3794  
● 영업 시간 : 09:00-17:00, 매주 월요일 휴무

바닷물의 역류로 염화되어 버린 농지, 광차이 습지는 태양 에너지 발전 용지로 그 용도가 변경되었다. 린베헍의 농촌 풍경을 되찾기 위해 린즈베헍 자연 문화 역사 보존 협회는 광차이 농포를 시작하며 여행과 미식을 결합하는 이벤트를 제공하고 있다. 사람들은 오래된 밭을 둘러보고, 직접 흥토에 계란 등을 절이기도 하는 등 밭에서부터 식탁까지 한 번에 체험해볼 수 있다.

## GARDEN

19 \ 천연 생태 교실 /

## 치평 습지 공원

● 핑둥현 린베헍 치평 습지



광활한 치평 습지 공원은 쥐안 습지와 따평만 지역 사이에 있으며, 유수지 역할을 맡고 있다. 치평 습지 공원은 천연 생태 학습지로, 공원을 걷다 보면, 구곡교와 새를 관찰할 수 있는 정자도 볼 수 있다. 아름다운 풍경에 물새들도 반한 건지, 수시로 공원에 날아 들어오니 자연 속에 있는 듯한 기분을 느낄 수 있다.



20 \ 대왕바리 서식지의 노포 /

## 린베헍 해산물 식당

● 추천 식당 : 인화 생선탕 (仁和鮮魚湯), 수월헌 새우 식당 (水月軒鮮蝦美食), 용선 해산물 식당 (永鑫海鮮餐廳) (부록 참고)

핑둥 린베헍과 자동의 바다는 대왕바리의 주요 서식지이다. 이때문에 이 두 지역은 해산물 식당의 집결지가 되었는데, 특색있는 요리를 자랑하는 노포들이 특히나 멋있다. 예를 들면, 고기 새우 찜이라든가 납치 배추찜 등이 있다. 이렇게 멋지고 맛있는 음식들 덕에 항간에는 “컨딩에 가기 전에는 꼭 린베헍의 해산물을 먹어야 한다!” 라는 말이 있을 정도다. 물론 그만큼 이곳을 찾는 사람도 많다.



# 팡랴오의 멋진 시간

# 푸른 \_ 열차 # 시적인 \_ 여행 # 산과 \_ 바다

산과 바다가 만나는 방랴오는 형춘반도의 북쪽 경계와 맞닿아 있다. 이곳에는 작은 항구와 작은 골목들이 있고, 또 소소한 행복이 기다리는 하루하루가 있다. 팡랴오는 따뜻하고 편안한 분위기로 목적지가 없는 여행을 즐기기에 적합하고, 복잡한 마음을 정리하기에도 적격이다. 또는 바닷가를 따라 달리는 열차를 타고 낭만이 넘치는 여행을 즐기기에 좋다.

배산임수의 팡랴오  
바로 아래에는 형춘이!



## 21 \바다 저편에서 불어오는 황홀한 바닷바람 /

### 팡랴오 부둣가

● 핑둥현 팡랴오항 바오성로 437 호

팡랴오 기차역 코 앞에는 육로에서 바로 바닷길로 이어지는 작은 항구가 있다. 완벽한 호를 이루고 있는 푸른 다리는 팡랴오 부둣가에서 바라보는 저녁 노을을 한층 더 아름답게 만들어준다. 그리고 그 아래에 열리는 해산물 볶음 요리집은 맛있는 향기도 더해주어, 입맛을 자극하기까지 한다.



## 22 \팡랴오의 학 날리기 축제 /

### 베이슬랴오바오안궁

● 핑둥현 방랴오향 바오안로 215 호

매년 음력 5 월 2 일 보생대제가 승하한 날을 기념하기 위해, 바오안궁 신도들은 종이나 나무 막대를 학에 목고는 그것을 날려보내는 제전을 행하고 있다. 이는 보생대제가 학의 깃으로 신선이 되었다는 이야기를 기념하기 위한 것이다. 이러한 제전은 민속 문화재로 등록되어 팡랴오만의 특색있는 문화가 되었다.

학  
날  
리  
기

## 23 \남회선의 시작점 /

### 팡랴오 기차역

● 핑둥현 팡랴오향 추원로 18 호 ● 08-878-2041

팡랴오는 남회선의 시작점으로, 타이완 중 유일하게 ‘푸른 열차’가 운행되는 기차역이다. 이 오랜 이동수단은 독서를 하기에 참 좋아서, ‘남국의 독서 행사’에도 중요한 장소가 되었다. 모두들 시집 한 권을 들고 푸른 열차에 몸을 싣고, 남국의 따뜻한 바람을 따라 남회선을 여행해보는 건 어떨까?

# STATION



## 24 \심야의 미식 파티 /

### 팡랴오 해산물 식당

● 추천 식당 : 아달 해산물 식당 (阿達漁港餐廳), 고흥 해산물 식당 (高興海鮮餐廳), 예먼 팡랴오 바다 풍경 식당 (椰門餐旅枋寮海景餐廳) (부록 참고)

팡랴오는 어업을 주로 하여, 새우, 네날가지, 대왕바리 등을 양식하고 있다. 50 년도 넘게 운영하고 있는 옛 해산물 식당이 있어 조찬을 즐기기에 좋고, 최신식 인테리어로 꾸며진 식당에서 항구의 석양을 바라보기도 좋다.



# 비경이 숨어있는 기차역

# 바다 \_ 앞 \_ 기차역 # 여름향기 # 우체국 \_ 명소

해안 절벽에 있는 팡산은 형춘 반도로 가는 끝자락에 있다. 반은 타이완 해협에 걸쳐있고, 나머지 반은 망고산에 걸쳐져 있어, 여름의 첫 햇살을 쬐는 모양새를 하고 있다. 그 덕에 향기로운 애플 망고가 유명하다. 파란 기차에 앉아 바다와 산을 바라보고 있자니 세상살이의 번잡함이 잊히는 것 같다.



## 잊혀진 열차역



25 \ 타이완 최남단의 비경 열차역 /

### 팡산 기차역

● 핑둥현 스프항 네이쓰촌 네이쓰항 84 호 ● 08-872-0791

팡산 열차역은 타이완 최남단에 위치한 비경의 열차역이다. 열차도 적고, 사람도 적어서, “잊혀진 열차역”이라고 불리기도 한다. 바다와 산 사이를 달리는 기차가 천천히 멈추고, 차창 밖으로는 바다가 보이면, 열차에서 내려 3분만 걸어가면 된다. 타이완 해협의 세상에서 제일 멋진 풍경이 눈 앞에 펼쳐지고, 어쩌면 숨쉬는 것을 잊게 될 지도 모르겠다.

26 \ 그림이 되어버린 우체국 /

### 팡산 우체국

● 핑둥현 팡산향 지우칭로 47 호  
● 08-877-1219 ● 영업 시간 : 08:30-12:30, 13:00-16:30, 주말 휴무



팡산의 특산물을 홍보하기 위해 팡산 우체국 핑통 41 지국은 새단장을 하였다. 타이완에서 제일 큰 우체국 상자가 된 것이다. 건물에 사실적으로 애플 망고와 양파를 그려 넣었고, 지붕은 태양광 패널을 얹어 상자가 되었다. 또 재미있는 방식으로 농수산물 우편 서비스를 제공하고 있기도 하다. 만약 팡산을 들렀다면 꼭 이 우체국에서 사진을 찍고 가길 바란다.

27 \ 달콤한 과즙이 흐르는 여름의 보물 /

### 애플 망고

열차가 팡산에 다다르면, 망고나무로 가득한 산비탈의 풍경은 정말 탐나는 풍경 중 하나이다. 팡산의 강렬한 햇빛을 듬뿍 머금은 애플 망고는 최고의 품질을 자랑하고 과즙도 넘쳐난다. 여름철, 팡산에 들러 망고를 끈임없이 먹고, 그도 모잘라 박스로 사들고 가야지만 팡산을 여행한 것 같은 느낌이 난다.

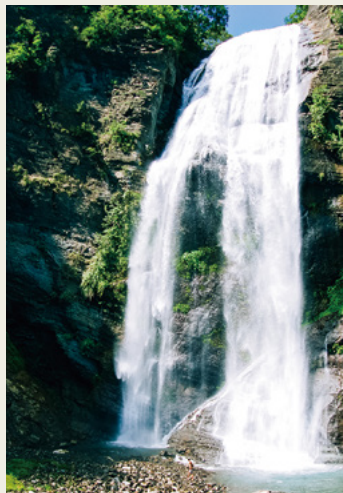
## MANGO



28 \ 스프항 가장 아름다운 무지개 /

### 카요핑 폭포

● 핑둥현 스프항 중산로 4 단 17 호



카요핑 폭포는 일전에는 다른 이름으로 불리었다. 폭포는 아시원 강 상류에 위치해 있는데 그 높이가 40 미터에 달한다. 풍수기에는 폭포수가 부채꼴 모양으로 쏟아져 내리는데, 그 기운이 너무 강력하다. 주로 햇빛을 받아 진한 무지개가 나타나는데, 그래서 카요핑 폭포를 ‘스프항의 무지개’라고 부르기도 한다.



**ROUTE 1 평동시 카페 거리**

**역전 따허 카페 (驛前大和咖啡)**

주소 : 평동시 민주로 163 호  
전화번호 : 08-766-9777

**춘뤄징핀 카페 (春若精品咖啡)**

주소 : 평동시 텐진가 6 호  
전화번호 : 0968-758-310

**창화 수제 디저트 카페 (窗花手工甜點咖啡)**

주소 : 평동시 민성로 57 향 5 호  
전화번호 : 08-722-1805

**순순당 (順順堂)**

주소 : 평동시 푸젠로 53 호  
전화번호 : 08-732-0013

**ROUTE 3 자동 고택**

**소가 고택 (蕭家古厝)**

주소 : 평동현 자동향 자동촌 고주로 150 호

관람 시간 : 09:00-12:00, 14:00-17:00, 월요일 휴무

**장가 상가 (張家商樓)**

주소 : 평동현 자동향 류근촌 시벤로 1 호

관람 시간 : 주말 09:00-17:30

**양가 종사 (楊家宗祠)**

주소 : 평동현 자동향 동건로 19 지 30 호

관람 시간 : 주말 08:00-17:00

**서애문 (西隘門)**

주소 : 평동현 자동향 류근촌 동건로 위

**ROUTE3 자동 쌀국수**

**소가 쌀국수 (蕭家板條)**

주소 : 평동현 자동향 류근촌 자허로 97 호

전화번호 : 08-866-6589

영업 시간 : 06:00-13:00

**창룡서잔 쌀국수 (昌隆車站板條)**

주소 : 평동현 자동향 따핑로 878-1 호

전화번호 : 08-866-6689

영업 시간 : 06:00-14:00, 목요일 휴무

**아마 쌀국수 (阿媽板條店)**

주소 : 평동현 자동향 따핑로 1-5 호

전화번호 : 08-866-1357

영업 시간 : 06:30-14:00, 화요일 휴무

**아즈 쌀국수 (阿志板條)**

주소 : 평동현 자동향 자허로 97-6 호

전화번호 : 08-867-1067

영업 시간 : 07:30-14:00, 목요일 휴무

**ROUTE 4 신위안 물고기 요리**

**아칭 생선탕 (阿慶鮮魚湯)**

주소 : 평동현 신위안향 광푸로 241-9 호

전화번호 : 08-831-2380

영업 시간 : 10:00-15:00, 17:00-19:30, 비정기 휴무

**치우송 생선요리 (秋雄鮮魚小吃)**

주소 : 평동현 신위안향 공허촌 이런로 5 호

전화번호 : 0975-518-186

영업 시간 : 08:00-19:00, 비정기 휴무

**ROUTE 5 린벤 해산물 식당**

**인화 생선탕 (仁和鮮魚湯)**

주소 : 평동현 린벤향 린하이로 80 호

전화번호 : 0923-943-129

영업 시간 : 05:00-14:00

**수월현 새우 식당 (水月軒鮮蝦美食)**

주소 : 평동현 린벤향 중린로 282-21 호

전화번호 : 08-875-3299

영업 시간 : 16:00-21:00, 월요일 휴무

**용쑤 해산물 식당 (永鑫海鮮餐廳)**

주소 : 평동현 린벤향 중산로 379 호

전화번호 : 08-875-2360

영업 시간 : 10:00-14:00, 17:00-20:30, 주말 10:30-20:30

**ROUTE 6 팡랴오 해산물 식당**

**아달 해산물 식당 (阿達漁港餐廳)**

주소 : 평동현 팡랴오향 중성로 76 호

전화번호 : 08-878-6888

영업 시간 : 11:00-14:00, 17:00-19:30, 수요일 비정기 휴무

**고흥 해산물 식당 (高興海鮮餐廳)**

주소 : 평동현 팡랴오향 중산로 239 호

전화번호 : 08-878-2403

영업 시간 : 09:00-21:00

**예먼 팡랴오 바다 풍경 식당 (椰們餐旅枋寮海景餐廳)**

주소 : 평동현 팡랴오향 옌하이로 17-1 호

전화번호 : 08-878-0123

영업 시간 : 11:00-20:00, 주말 11:00-22:00

핑동 여행 — Vol.1 마을 구석구석 탐방하기

제작 기관    핑동현 정부

주소    핑동시 쓰요우로 527 호

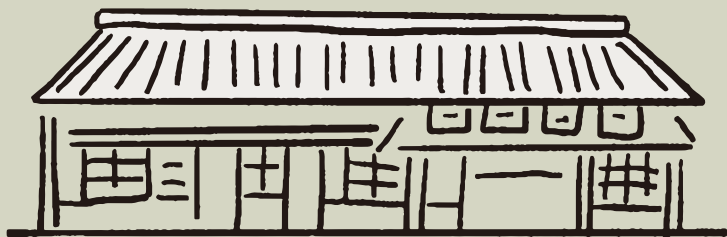
편집처    핑동현 정부 교통 여행처

전화번호    08-732-0415

출간년도    2022 년 1 월

\*영업 시간 등은 실제 관광지 혹은 업체의 공지를 기준으로 하였으며, 실제와는 다를 수 있습니다.    핑동현 정부 광고





PINGTUNG  
TRAVEL  
GUIDE 2022

屏東縣政府

